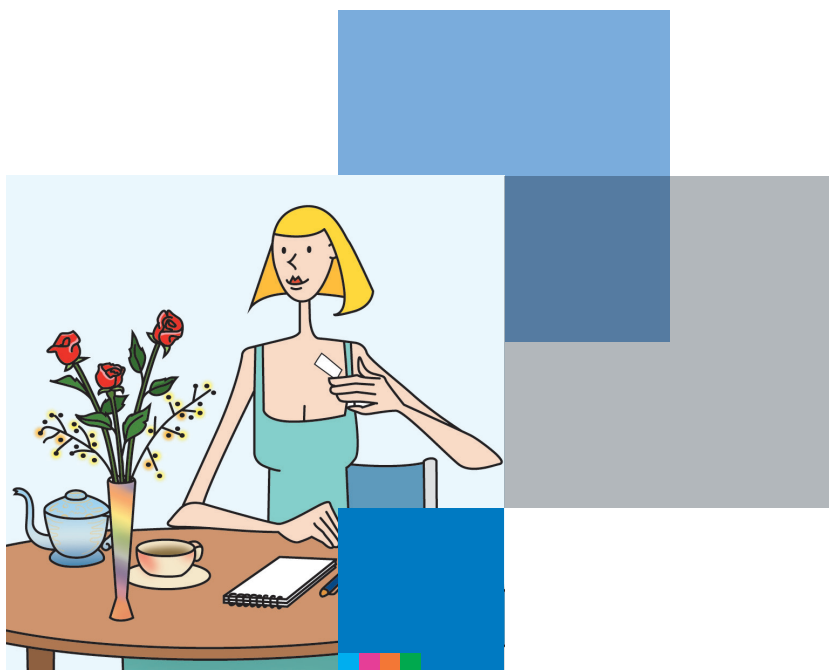


Patchs contre la douleur contenant des dérivés de morphine

Réponses aux questions
les plus fréquentes



Introduction

Quel objectif ?

Ce document constitue une aide dans la gestion au quotidien de votre douleur. Toutefois, il ne remplace pas les conseils donnés par un professionnel de la santé.

Votre médecin vous a prescrit un patch contenant des dérivés de la morphine pour soulager vos douleurs ? Vous avez des questions sur ce type de traitement ? Cette brochure vous est destinée. Elle contient des explications et des réponses aux questions les plus fréquentes.

Qu'est-ce qu'un patch ou un timbre ?

Le patch est un dispositif autocollant qui diffuse un médicament au travers de la peau (voie transdermique). Grâce à la membrane poreuse du patch, le médicament est libéré de façon continue et à dose précise dès qu'il est en contact avec votre peau.

Qu'est-ce qu'un patch antidouleur (antalgique) ?

Le patch antalgique permet une libération régulière de dérivé de morphine (opioïde) en limitant le risque d'absorption trop rapide. C'est un dispositif qui permet une action prolongée de l'opioïde qu'il contient. Il est en mesure de soulager des douleurs persistantes modérées à sévères.

Il existe actuellement deux sortes de patches contenant des opioïdes de différents dosages, contenant chacun une substance différente :

- fentanyl
- buprénorphine.

Quel est son mode d'action ?

En combien de temps agit-il ?

Après l'application du premier patch, il faut compter environ 12 heures pour que celui-ci soit efficace. Aussi ne soyez pas surpris si votre médecin vous propose de continuer votre traitement antalgique habituel ou s'il vous prescrit un autre antalgique à action rapide pendant ces 12 premières heures.

Combien de temps dure son action ?

Selon le patch, la durée d'action est de 72 à 96 heures. Son changement s'effectue tous les trois à quatre jours. Cependant, dans des situations particulières, il peut arriver que votre médecin vous prescrive le changement du patch à un autre rythme. Ne modifiez pas de votre propre initiative le rythme de changement. Lors de son retrait, l'action du patch se poursuit pendant encore 24 heures au moins, en diminuant progressivement.

Comment utiliser les réserves de médicaments prescrits ?

Les antalgiques prescrits en réserve sont destinés à soulager toute douleur provoquée par une activité imprévue, une réfection de pansement, un voyage éprouvant, ou pour une douleur spontanée, plus forte que d'habitude et/ou qui n'est pas soulagée par le patch. Ces médicaments font partie du traitement, ils agissent rapidement, et sont prescrits en plus de votre traitement par patch.

Si vous avez besoin de plus de 3 à 4 doses de réserve par jour, signalez-le à votre médecin et/ou à votre infirmière, il se peut que votre traitement nécessite un ajustement.

Info +

A l'endroit du patch, un dépôt de l'opioïde se forme lentement sous la peau et passe dans le sang vers le système nerveux central. Grâce à cette diffusion, on obtient un soulagement de la douleur sur l'ensemble du corps et il n'est donc pas nécessaire de coller le patch sur la ou les partie(s) du corps qui font mal.

Comment appliquer le patch ?

Zone d'application

- Appliquez le patch sur une zone du corps où les mouvements ne provoquent pas de plis de la peau, de préférence la partie supérieure du corps, torse ou bras.
- Votre peau doit être propre, sèche, non irritée. Lavez localement à l'eau sans savon ou gel douche puis séchez en tamponnant à l'aide d'une serviette.
- Si possible choisissez une zone peu poilue ou coupez vos poils aux ciseaux. N'utilisez pas de rasoir afin d'éviter toute irritation de la peau.

Pose du patch

- Ouvrez le sachet en déchirant le bord ou à l'aide de ciseaux en faisant attention de ne pas léser le patch.
- Sortez le patch.
- Détachez la feuille de protection à un coin et retirez celle-ci en évitant de toucher le côté adhésif du patch.
- Appliquez le patch sur la peau en appuyant fermement pendant 30 secondes.
- Veillez à ce que le patch soit bien collé.
- Notez la date, l'heure, le dosage et le lieu de la pose du patch dans un carnet ou à la fin de cette brochure (pages 10 et 11). N'écrivez pas sur le patch lui-même, cela pourrait altérer la diffusion du médicament.

Remplacement du patch

- Changez chaque semaine l'endroit d'application du patch (par ex haut du bras droit puis haut du bras gauche) afin de diminuer les risques de réactions allergiques et d'irritation locale.
- Inscrivez ce changement dans votre carnet ou à la fin de cette brochure.
- Après retrait du patch, des rougeurs et/ou des démangeaisons peuvent apparaître. Si tel est le cas, parlez-en à votre médecin et/ou à votre infirmière.

Où jeter le patch ?

Pliez le patch usagé en deux, face collante à l'intérieur. Eliminez-le dans les ordures ménagères.

Quels sont les effets indésirables ?

Chaque personne réagit de façon individuelle. Cependant l'un ou l'autre des effets secondaires suivants peut apparaître : constipation, nausées, vomissements, fatigue, somnolence, sécheresse de la bouche. Tous peuvent être soulagés. Il est important de signaler tout effet indésirable à votre médecin et/ou à votre infirmière.

Constipation

La constipation est un effet indésirable quasi constant. Il s'explique par le ralentissement du transit intestinal dû à l'opioïde diffusé par le patch.

Pour la prévenir il est nécessaire de prendre régulièrement des laxatifs spécifiques qui aident à aller à la selle en augmentant les contractions de l'intestin. La prise de mucilages ou de fibres (son, graines de lin, Plantin psyllium) est contre-indiquée car ils augmentent le volume des selles dans un intestin fonctionnant momentanément au ralenti. La constipation serait donc aggravée.

Dans la mesure du possible, buvez suffisamment de liquide (1.5 – 2 litres par jour si non contre-indiqué par votre médecin), et mangez des fruits et des légumes chaque jour.

Si une constipation se développe malgré ces mesures, une adaptation du traitement laxatif sera nécessaire, parlez-en à votre médecin ou à votre infirmière.

Nausées ou/et vomissements

Les médicaments opioïdes agissent directement sur les centres du vomissement du système nerveux central. De plus, ils provoquent un ralentissement de la vidange de l'estomac et du transit intestinal.

Les nausées peuvent survenir au début du traitement et disparaissent généralement spontanément après quelques jours. Les vomissements sont plus rares.

Info +

Signalez à votre médecin si vous souffrez de nausées ou/et vomissements, des médicaments peuvent vous être prescrits pour vous soulager.

Fatigue et somnolence

La fatigue et la somnolence résultent d'une action directe des opioïdes sur le système nerveux central. Ces symptômes sont passagers. Une somnolence peut survenir (environ 10%) en début de traitement ou lors de l'augmentation des doses prescrites. Elle disparaît en général après quelques jours de traitement.

Attention : la fatigue et la somnolence peuvent avoir d'autres causes. Si vous vous sentez somnolent, évitez de conduire un véhicule ou d'utiliser des machines.

Sécheresse de la bouche

Une sécheresse de la bouche peut survenir.

Conseils

- Buvez régulièrement de petites gorgées de liquide
- Sucez des glaçons aromatisés ou des bonbons acidulés
- Vaporisez de l'eau dans votre bouche
- Faites des rinçages de bouche avec une solution bicarbonate
- Lubrifiez vos lèvres afin qu'elles ne se dessèchent pas.

Pour les rinçages de bouche, diluez 7 g de bicarbonate (1 cuillère à café bien pleine) dans 1 litre d'eau. Gardez la solution au réfrigérateur au maximum 10 jours.

Autres effets indésirables

D'autres effets peuvent être observés plus rarement : transpiration, vertiges, confusion, cauchemars, hallucinations (par exemple tâches de couleur), démangeaisons, difficulté à uriner.

Si l'un de ces symptômes apparaît, parlez-en à votre médecin. Il évaluera à chaque fois votre situation. Tous ces symptômes sont réversibles à l'adaptation du traitement.

A quoi devez-vous être attentif ?

La peau

Lors d'irritation, de douleur, de démangeaisons, de rougeur persistant plus de 24 heures, signalez-le à votre médecin et/ou à votre infirmière.

La douleur

Le but du traitement est de diminuer votre douleur, de vous permettre d'augmenter vos activités quotidiennes et d'améliorer votre qualité de vie. Si vous ne remarquez pas de changement, parlez-en à votre médecin et/ou à votre infirmière.

N'augmentez pas la dose sans en parler avec votre médecin au préalable.

Ces patchs vous ont été prescrits personnellement, ne les partagez pas avec un proche qui souffre de douleur, même si sa douleur semble être semblable à la vôtre.

Le traitement

Veillez à avoir toujours assez de patchs à disposition. N'arrêtez pas brutalement votre traitement, parlez-en à votre médecin et/ou à votre infirmière. En effet, même si les dérivés de morphine contenus dans le patch passent lentement dans l'organisme, le corps s'habitue à en recevoir. Il est donc préférable de diminuer progressivement.

Placez votre réserve de patch hors de portée des enfants et adolescents.

La fièvre et la température de la peau

La température élevée du corps peut entraîner une diffusion plus rapide de l'opioïde, ce qui peut provoquer un surdosage et raccourcir le temps d'action du patch. Evitez de placer une source de chaleur (bouillotte, couverture chauffante) sur le patch.

Questions – Réponses

Que faire si votre patch se décolle ?

Remplacez-le sans attendre si le contour se décolle, car l'effet dépend de sa bonne adhésion.



Est-il possible de couper votre patch ?

Certains patches ne doivent absolument pas être coupés. Référez-vous à votre médecin ou pharmacien et à la notice du produit.

Si votre médecin vous prescrit un demi-patch, il est préférable de mettre un pansement adhésif sur le côté du patch coupé afin que le contour ne se décolle pas.

Il est possible de conserver la partie restante du patch, à condition de la laisser dans son emballage d'origine avec le film protecteur. Référez-vous à la notice du produit.

Le patch peut-il être mouillé ?

Le patch est conçu pour résister à l'eau, vous pouvez prendre un bain ou vous doucher. Evitez toutefois une exposition dans l'eau très chaude, sauna, hammam, qui pourrait augmenter la diffusion de l'opioïde ou entraîner le décollement du patch.

Peut-on s'exposer au soleil ?

Evitez une exposition prolongée au soleil car une chaleur excessive entraîne une diffusion plus rapide du produit.

Et le sport ?

Oui, mais notez que la sueur augmente le risque de décollement du patch.

Pouvez-vous conduire ?

Il est recommandé de ne pas conduire au début d'un traitement, quand les doses sont augmentées ou lors de la prise de somnifères ou de tranquillisants en plus du traitement opioïde. Vos réflexes et votre concentration peuvent être alors diminués.

Est-il dangereux de boire de l'alcool ?

Oui, si vous devez conduire. La somnolence, la diminution des réflexes et de la concentration causées par l'alcool apparaissent plus rapidement avec le traitement opioïde.

Quels sont les risques de devenir toxicomane ?

Lorsque le traitement est administré pour soulager la douleur, vous n'avez pas de raison de craindre une toxicomanie (besoin incontrôlé de prendre la substance pour obtenir des effets autres qu'un soulagement de la douleur). La prescription de patchs contre la douleur respecte des règles strictes, connues des professionnels de la santé.

Cependant les opioïdes sont classés dans la catégorie des stupéfiants, le patch est prescrit sur une ordonnance spéciale. Vous pouvez l'obtenir en pharmacie comme les autres médicaments.

Pouvez-vous prendre d'autres médicaments ?

Toute prise de médicaments et de phytothérapie, même en automédication, doit être discutée avec votre médecin, en particulier les tranquillisants et les somnifères. Pris en même temps que le patch antalgique, ces médicaments renforcent certains effets indésirables comme la somnolence et la fatigue.

Est-il possible de voyager avec votre patch ?

Vous devez vous renseigner auprès de votre médecin avant tout départ à l'étranger. L'utilisation d'opioïdes, même à usage médical, est soumise à des normes strictes et différentes selon les pays.

DATE	HEURE	DOSAGE	LIEU DE POSE	COMMENTAIRES

Pour en savoir plus

Sites Internet

- <http://reseaudouleur.hug-ge.ch>
- <http://soinspalliatifs.hug-ge.ch>
- www.swissmedic.ch/betm.asp
- www.pain.ch
Société suisse d'étude contre la douleur
- www.againstpain.org
Association internationale Ensemble contre la douleur

Lectures conseillées

Contrôlez votre douleur

François Bourreau, Petite bibliothèque Payot, 2004

J'ai mal docteur : comprendre et combattre la douleur

Patrick Henry, Flammarion, 2006

Guide pratique antidouleur,

Serge Rafal, Marabout, 2006

Vivre avec le cancer, sans douleur

Ligue contre le cancer, Berne

à commander sur le site www.liguecancer.ch

Morphine, des réponses à vos questions !

Brochure publiée par les HUG

Cette brochure a été élaborée par R. Laroutis Monnet, G. Schärer et M. Munnier en 2008. Elle a été révisée par le réseau douleur HUG et l'Imad en 2013.