

PATCHS ANTIDOULEUR CONTENANT DES DÉRIVÉS DE MORPHINE

Des réponses à vos questions



Introduction

Votre médecin vous a prescrit un patch contenant des dérivés de la morphine pour soulager vos douleurs ? Vous avez des questions sur ce type de traitement ? Cette brochure vous est destinée. Elle contient des explications et des réponses aux questions les plus fréquentes.

Qu'est-ce qu'un patch ou un timbre ?

Le patch est un dispositif autocollant qui diffuse un médicament au travers de la peau (voie transdermique). Grâce à la membrane poreuse du patch, le médicament est libéré de façon continue et à dose précise dès qu'il est en contact avec votre peau.

Qu'est-ce qu'un patch antidouleur (antalgique) ?

Le patch antalgique libère régulièrement un dérivé de morphine (opioïde) en limitant le risque d'absorption trop rapide. Ce dispositif permet une action prolongée de l'opioïde qu'il contient. Il est en mesure de soulager des douleurs persistantes modérées à sévères.

Il existe actuellement deux sortes de patches contenant des opioïdes de différents dosages, contenant chacun une substance différente :

- ▶ fentanyl
- ▶ buprénorphine.

+ INFO

A l'endroit du patch, un dépôt de l'opioïde se forme lentement sous la peau et passe dans le sang vers le système nerveux central. Grâce à cette diffusion, on obtient un soulagement de la douleur sur l'ensemble du corps et il n'est donc pas nécessaire de coller le patch sur la ou les parties du corps qui font mal.

Quel est son mode d'action ?

En combien de temps agit-il ?

Après l'application du premier patch, il faut compter environ 12 heures pour que celui-ci soit efficace. Aussi ne soyez pas surpris si votre médecin vous propose de continuer votre traitement antalgique habituel ou s'il vous prescrit un autre antalgique à action rapide pendant ces 12 premières heures.

Combien de temps dure son action ?

Selon le patch, la durée d'action est de 72 à 96 heures. Son changement s'effectue tous les trois à quatre jours. Cependant, dans des situations particulières, il peut arriver que votre médecin vous prescrive le renouvellement du patch à un autre rythme. Ne modifiez pas de votre propre initiative le rythme de substitution. Lors de son retrait, l'action du patch se poursuit pendant encore 24 heures au moins, en diminuant progressivement.

Comment utiliser les réserves de médicaments prescrits ?

Les antalgiques en réserve sont destinés à soulager toute douleur provoquée par une activité imprévue, une réfection de pansement, un voyage éprouvant, ou pour une douleur spontanée, plus forte que d'habitude et/ou qui n'est pas soulagée par le patch. Ces médicaments font partie du traitement, ils agissent rapidement, et sont prescrits en plus de votre traitement par patch.

Si vous avez besoin de plus de 3 à 4 doses de réserve par jour, signalez-le à votre médecin ou à votre infirmier-e, il se peut que votre traitement nécessite un ajustement.

Comment appliquer le patch ?

Zone d'application

- ▶ Lavez localement la zone à l'eau, sans savon ou gel douche, puis séchez en tamponnant à l'aide d'une serviette. Hydratez bien la peau avec une crème, lotion, huile ou poudre. Avant d'appliquer le patch, votre peau doit être propre, sèche et non irritée.
- ▶ Appliquez le patch sur une zone du corps où les mouvements ne provoquent pas de plis de la peau, de préférence la partie supérieure du corps, torse ou bras.
- ▶ Choisissez, si possible, une zone peu poilue. Coupez vos poils aux ciseaux si besoin. N'utilisez pas de rasoir afin d'éviter toute irritation de la peau.

Pose du patch

- ▶ Ouvrez le sachet en déchirant le bord ou à l'aide de ciseaux en faisant attention de ne pas léser le patch.
- ▶ Sortez le patch.
- ▶ Détachez la feuille de protection à un coin et retirez celle-ci en évitant de toucher le côté adhésif du patch.
- ▶ Appliquez le patch sur la peau en appuyant fermement pendant 30 secondes.
- ▶ Veillez à ce que le patch soit bien collé.
- ▶ Notez la date, l'heure, le dosage et la zone de la pose du patch dans un carnet ou à la fin de cette brochure (pages 14 et 15). N'écrivez pas sur le patch lui-même, pour ne pas altérer la diffusion du médicament.

Remplacement du patch

- ▶ Changez chaque semaine l'endroit d'application du patch (par exemple haut du bras droit puis haut du bras gauche) afin de diminuer les risques de réactions allergiques et d'irritation locale.
- ▶ Inscrivez ce changement dans votre carnet ou à la fin de cette brochure.

Où jeter le patch ?

Pliez le patch usagé en deux, face collante à l'intérieur. Éliminez-le dans les ordures ménagères.

Quels sont les **effets indésirables ?**

Chaque personne réagit de façon individuelle. Cependant les effets secondaires suivants peut apparaître : constipation, nausées, vomissements, fatigue, somnolence, sécheresse de la bouche. Tous peuvent être soulagés. Il est important de signaler tout effet indésirable à votre médecin ou à votre infirmier-e.



INFO

Signalez à votre médecin si vous souffrez de nausées ou vomissements, des médicaments peuvent vous être prescrits pour vous soulager.

Nausées ou vomissements

Les médicaments opioïdes agissent directement sur les centres du vomissement du système nerveux central. De plus, ils provoquent un ralentissement de la vidange de l'estomac et du transit intestinal.

Les nausées peuvent survenir au début du traitement et disparaissent généralement spontanément après quelques jours. Les vomissements sont plus rares.

Constipation

La constipation est un effet indésirable quasi constant. Il s'explique par le ralentissement du transit intestinal dû à l'opioïde diffusé par le patch.

Pour la prévenir, prenez quotidiennement des laxatifs spécifiques (bisacodyl, lactitol, macrogol) qui aident à aller à la selle en augmentant les contractions de l'intestin.

Dans la mesure du possible, buvez suffisamment de liquide (1.5 – 2 litres par jour s'il n'y a pas de contre-indication de votre médecin) et pratiquez une activité physique (dans la limite de vos possibilités). Cela stimule votre transit et contribue à lutter contre la constipation.

Mangez des fruits et des légumes chaque jour. Il est déconseillé de consommer des laxatifs sous forme de fibres ou de mucilages (comme le Plantin psyllium, son, graine de lin). Combinés avec votre traitement aux opioïdes, ils provoquent l'effet inverse et aggravent la constipation.

Si une constipation se développe malgré ces mesures, une adaptation du traitement laxatif sera nécessaire, parlez-en à votre médecin ou à votre infirmier-e.

Fatigue et somnolence

La fatigue et la somnolence résultent d'une action directe des opioïdes sur le système nerveux central. Ces symptômes sont passagers. Une somnolence peut survenir (environ 10%) en début de traitement ou lors de l'augmentation des doses prescrites. Elle disparaît en général après quelques jours de traitement.

Attention : la fatigue et la somnolence peuvent avoir d'autres causes. Si vous vous sentez somnolent, évitez de conduire un véhicule ou d'utiliser des machines.

Sécheresse de la bouche

Une sécheresse de la bouche peut survenir.

Conseils

- ▶ Buvez régulièrement de petites gorgées de liquide.
- ▶ Sucez des glaçons aromatisés ou des bonbons acidulés.
- ▶ Vaporisez de l'eau dans votre bouche.
- ▶ Faites des rinçages de bouche avec une solution bicarbonate.
- ▶ Lubrifiez vos lèvres afin qu'elles ne se dessèchent pas.

Pour les rinçages de bouche, diluez 7 g de bicarbonate (1 cuillère à café bien pleine) dans 1 litre d'eau. Gardez la solution au réfrigérateur au maximum 10 jours.

Autres effets indésirables

D'autres effets peuvent être observés plus rarement: transpiration, vertiges, confusion, cauchemars, hallucinations (par exemple taches de couleur), démangeaisons, difficulté à uriner.

Si l'un de ces symptômes apparaît, parlez-en à votre médecin. Il évaluera à chaque fois votre situation. La majorité de ces symptômes sont réversibles en adaptant le traitement.

A quoi devez-vous être attentif ?

La peau

Lors d'irritation, de douleur, de démangeaisons, de rougeur persistant plus de 24 heures, signalez-le à votre médecin ou à votre infirmier-e.

La douleur

Le but du traitement est de diminuer votre douleur, afin d'augmenter vos activités quotidiennes et d'améliorer votre qualité de vie. Si vous ne remarquez pas de changement, parlez-en à votre médecin ou à votre infirmier-e.

Ces patchs vous ont été prescrits personnellement, ne les partagez pas avec un proche qui souffre de douleur, même si celle-ci est semblable à la vôtre.



ATTENTION

Le surdosage peut entraîner des effets indésirables graves. Ne modifiez pas les doses ni la fréquence du changement de patch sans l'avis de votre médecin.

La gestion du traitement

Veillez à avoir toujours assez de patches à disposition. N'arrêtez pas brutalement votre traitement, parlez-en à votre médecin ou à votre infirmier-e. En effet, même si les dérivés de morphine contenus dans le patch passent lentement dans l'organisme, le corps s'habitue à en recevoir. Il est donc préférable de diminuer progressivement.

Placez votre réserve de patch hors de portée des enfants et adolescents.

La fièvre et la température de la peau

La température élevée du corps peut entraîner une diffusion plus rapide de l'opioïde, ce qui peut provoquer un surdosage et raccourcir le temps d'action du patch. Evitez de placer une source de chaleur (bouillotte, couverture chauffante) sur le patch.

Questions – Réponses

Que faire si le patch se décolle?

Remplacez-le sans attendre si le contour se décolle, car l'effet dépend de sa bonne adhésion. Attention la durée de pose repart à zéro dans cette nouvelle zone.

Que faire si le patch vous démange?

Les démangeaisons sont dues à une réaction inflammatoire, appelée dermatite de contact, qui peut être d'origine irritative ou allergique. Cette réaction sans gravité est causée par la substance active (fentanyl ou buprénorphine), l'excipient (composé inactif) ou le composant qui permet l'adhésion du patch à la peau.

Dans ce cas, ôtez délicatement le patch, collez-en un nouveau sur une autre région du corps et demandez l'avis de votre médecin.

En général, la réaction inflammatoire est locale et disparaît en quelques jours. Lorsque les rougeurs et démangeaisons se manifestent dans les autres zones d'application, une allergie est suspectée. Celle-ci cesse à l'interruption de l'application du patch. Votre médecin vous proposera alors un autre traitement antalgique.

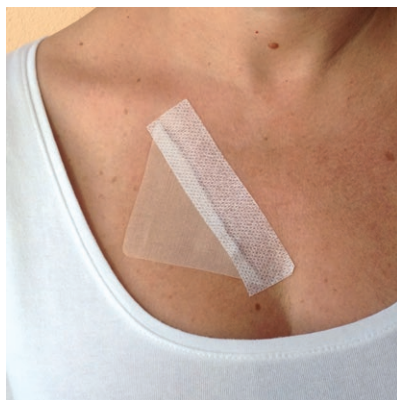
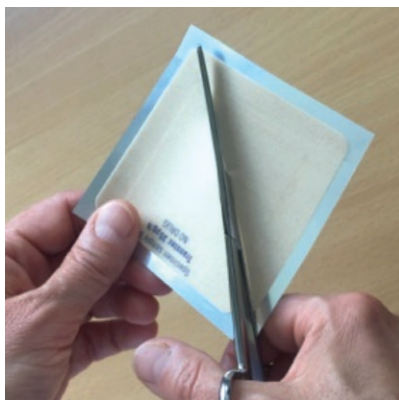
Pouvez-vous couper le patch ?

Certains patchs ne doivent absolument pas être coupés. Référez-vous à votre médecin ou pharmacien et à la notice du produit.

Si votre médecin vous prescrit un demi-patch, il est préférable de mettre un pansement adhésif sur le côté du patch coupé afin que le contour ne se décolle pas.

La découpe en diagonale permet une séparation en deux parties égales.

Vous pouvez conserver la partie restante du patch, à condition de la laisser dans son emballage d'origine avec le film protecteur. Référez-vous à la notice du produit.



Le patch peut-il être mouillé?

Le patch est conçu pour résister à l'eau, vous pouvez prendre un bain ou vous doucher. Evitez toutefois une exposition dans l'eau très chaude, sauna, hammam, qui pourrait augmenter la diffusion de l'opioïde ou entraîner le décollement du patch.

Peut-on s'exposer au soleil?

Evitez une exposition prolongée au soleil car une chaleur excessive entraîne une diffusion plus rapide du produit.

Pouvez-vous faire du sport?

Oui, mais notez que la sueur augmente le risque de décollement du patch.

Pouvez-vous conduire?

Il est recommandé de ne pas conduire au début d'un traitement, quand les doses sont augmentées ou lors de la prise de somnifères ou de tranquillisants en plus du traitement opioïde. Vos réflexes et votre concentration peuvent être alors diminués. Après le début ou la modification du traitement, respectez les délais définis par votre médecin durant lesquels vous ne pouvez pas conduire.

Est-il dangereux de boire de l'alcool?

Oui, si vous devez conduire. La somnolence, la diminution des réflexes et de la concentration causées par l'alcool apparaissent plus rapidement avec le traitement opioïde.

Quels sont les risques de devenir toxicomane ?

Lorsque le traitement est administré pour soulager la douleur, vous n'avez pas de raison de craindre une toxicomanie (besoin incontrôlé de prendre la substance pour obtenir des effets autres qu'un soulagement de la douleur). La prescription de patchs contre la douleur respecte des règles strictes, connues des professionnels de la santé.

Comme les opioïdes sont classés dans la catégorie des stupéfiants, le patch est prescrit sur une ordonnance spéciale. Vous pouvez l'obtenir en pharmacie comme les autres médicaments.

Pouvez-vous prendre d'autres médicaments ?

Toute prise de médicaments et de phytothérapie, même en automédication, doit être discutée avec votre médecin, en particulier les tranquillisants, anti-allergiques et les somnifères. Pris en même temps que le patch antalgique, ces médicaments renforcent certains effets indésirables comme la somnolence et la fatigue.

Pouvez-vous voyager avec votre patch ?

Vous devez vous renseigner auprès de votre médecin avant tout départ à l'étranger. L'utilisation d'opioïdes, même à usage médical, est soumise à des normes strictes et différentes selon les pays.

Date	Heure	Dosage	Zone de pose	Commentaires

Pour en savoir plus

Liens utiles

- <http://reseaudouleur.hug-ge.ch>
- <http://soinspalliatifs.hug-ge.ch>
- www.atelierantalgie.com
Blog antalgie
- www.swissmedic.ch/swissmedic/fr/home.html
- <https://patientdouleurs.ch>
- www.pain.ch
Société suisse d'étude contre la douleur
- www.againstpain.org
Association internationale Ensemble contre la douleur

Brochures

Morphine, des réponses à vos questions

- www.hug-ge.ch/reseau-douleur/morphine

Vous avez mal ? Agissons ensemble !

- <http://hug.plus/vous-avez-mal>

Journal des douleurs. Les douleurs liées au cancer et leurs traitements.

Ligue contre le cancer, Berne, à commander sur le site

- www.liguecancer.ch

Cette brochure a été élaborée par le réseau douleur, l'institution genevoise de maintien à domicile et en collaboration avec le Groupe d'information pour patient-e-s et proches (GIPP) des HUG.