

Vaccination anti-grippale: Quand le clinicien fait de la santé publique...!

J-P. Humair
Colloque SMPR
11.11.2020

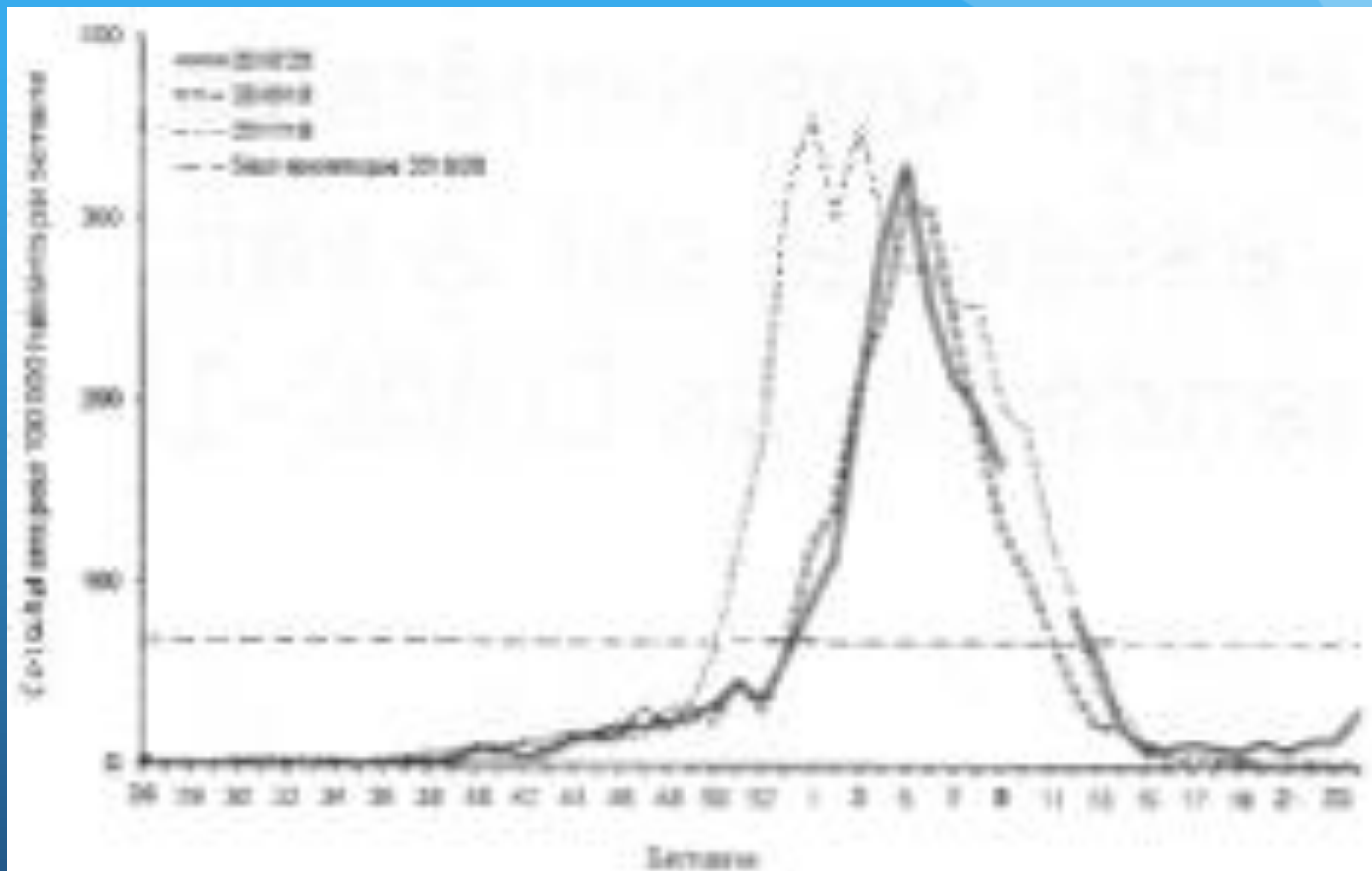
Objectifs

- Connaître l'efficacité du vaccin contre la grippe saisonnière
- Connaître les recommandations de la vaccination contre la grippe saisonnière
- Motiver les patients à haut risque à la vaccination contre la grippe saisonnière
- Être vacciné contre la grippe saisonnière en 2020 durant épidémie COVID

Grippe: Une maladie bénigne?



Grippe saisonnière: Profils épidémiques



Graphique 1: Nombre de consultations hebdomadaires dues à une affection grippale (IG) en Suisse durant l'hiver 2019/2020, exprimé pour 100 000 habitants. Du fait du début de la vague pandémique de COVID-19, les données des déclarations des semaines 11 et 12 ne peuvent pas être clairement attribuées à une IG ou au COVID-19, raison pour laquelle elles ne sont pas représentées dans le graphique.

Grippe saisonnière 2019-20

- Epidémie de sem 2 à sem 13; pic à sem 6
- Des mars 2020, coexistence avec épidémie COVID-19 avec incertitude sur cause des symptômes en sem 11-12
- | | |
|------------|-----|
| A/H1N1 | 42% |
| A/H3N2 | 20% |
| B/Victoria | 35% |
| B/Yamagata | 0% |

Grippe saisonnière: Complications

- Pneumonie: 2-5% >65ans: 2-16%
 - Bactérienne secondaire
 - Grippale à Influenza
- Infections des voies respiratoires sup:
 - Rhino-sinusite
 - Otite moyenne
- Décompensations de maladies chroniques:
 - BPCO
 - Insuffisance cardiaque
 - Diabète
- Complications de la grossesse:
 - Avortement spontané
 - Accouchement prématuré
 - Retard de croissance intra-utérin
- Hospitalisations:
 - 0.4-0.8% (2018-19: 1%) >65ans: 2-7% (2018-19: 4.7%)

Grippe saisonnière: Un problème annuel de santé publique

En Suisse, l'épidémie annuelle de grippe cause:

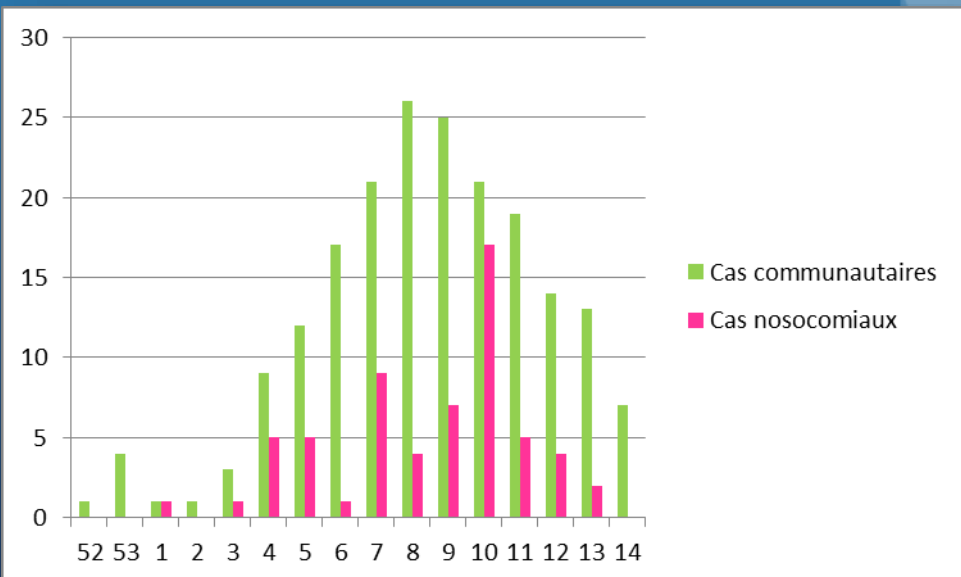
- 300'000 - 1'600'000 (5-20%) cas de grippe
 - 20-30% enfants
 - 5-10% adultes
- 100'000 - 250'000 (2-5%) consultations
 - 10% ont >60 ans
 - 66% ont 10-59 ans
- 5'000 - 15'000 pneumonies
 - 2-5% suspicions de grippe
 - 2-16% c/o > 65 ans
- 500 - 5'000 hospitalisations
 - 0.4-0.8% suspicions de grippe
 - 2-7% c/o >65 ans
- En moyenne 420 (126-1500) décès
 - 0.1-0.4% suspicions de grippe
 - 90% ont > 65 ans
 - sous-estimation car sous-déclaration et surmortalité d'autres causes

Grippe saisonnière: Epidémies hospitalières, HUG 2009-16

HUG (13.04.2016)	Cas de grippe	Cas de grippe nosocomiale	[%]	Cas de grippe compliquées		Cas de grippe aux SI		Cas de grippe décédés	
2009-2010	91	6	6.6%			17	18.7%	1	1.1%
2010-2011									
2011-2012	152	83	54.6%	62*	48.0%	11*	8.5%	11*	8.5%
2012-2013	285	100	35.1%	181	63.5%	49	17.2%	13	4.6%
2013-2014	309	147	47.6%			27	8.7%	25	8.1%
2014-2015	478	169	35.4%			45	9.4%	45	9.4%
2015-2016	257	61	23.7%			29	11.3%	11	4.3%

* Nombre et pourcentage calculés à partir des données du du SMIG et de l'Hôpital de 3-Chêne

Le plus bas pourcentage de cas nosocomiaux, malgré une flambée dans un des secteurs de gériatrie !



Vaccination anti-grippale



Cas clinique A

- Vous suivez Mr A., 64 ans, retraité, ancien instituteur, pour une insuffisance cardiaque sur cardiopathie ischémique, HTA et dyslipidémie. Il prend un traitement d'Aspirine, lisinopril, metoprolol, torasemide et rosuvastatine. Il s'occupe 1x/semaine de ses petits-enfants de 4 et 2 ans.
- Il entre avec le dépliant sur le vaccin anti-grippal qui est dans votre salle d'attente et vous dit:
"Moi, je ne veux pas me faire vacciner contre la grippe. Ma femme a été vaccinée l'an dernier et elle a quand même eu la grippe 2 fois. En plus c'est même pas remboursé par la caisse-maladie!"

Cas clinique B

- M. B. est un menuisier de 58 ans. Il est marié, a 2 enfants adultes. Vous le suivez pour un BPCO avec 1 exacerbation annuelle traitée ambulatoirement. Il prend un traitement de tiotropium
- Il montre le dépliant sur le vaccin anti-grippal donné par votre secrétaire et vous dit:
« C'est pour les vieux ce vaccin! Je l'ai fait en 2018 mais j'ai eu une forte fièvre et des douleurs où on m'a piqué! »

Cas clinique C

- Mme C. est puéricultrice de 29 ans travaillant dans une crèche. Elle vous consulte pour un rhume avec mal de gorge sans fièvre et vous prescrivez un traitement symptomatique. Elle est enceinte actuellement à la 20^{ème} semaine de grossesse.
- Elle a pris un dépliant sur la vaccination anti-grippale dans la salle d'attente. Elle vous demande:
« Vous croyez vraiment qu'il faut se vacciner contre la grippe? Moi je n'attrape jamais la grippe! En plus ça me fait peur car je suis enceinte. Je préfère me soigner par l'homéopathie. »

Question 1

- Au(x)quel(s) de ces 3 patients recommandez-vous la vaccination anti-grippale ?
- Quelle sera l'efficacité du vaccin anti-grippal chez ces 3 patients ?

Vaccins anti-grippaux

- Tous inactivés, ne transmettant pas la grippe
- Produits sur œuf de poule
- Ne contiennent ni mercure ni aluminium
- Sans adjuvant
- Vaccins quadrivalents actif contre 4 souches de virus influenza

Vaccin contre la grippe saisonnière: Types de vaccins en Suisse (2020)

- 2 vaccins fractionnés (particules virales fragmentées), quadrivalent (4 souches) inactivés pour adm. IM:
 - **Vaxigrip Tetra^R adultes & enfants \geq 6 mois** Fr. 19.20
 - Fluarix Tetra^R adultes & enfants \geq 3 ans Fr. 19.20
- Au SMPR: Vaxigrip + vaccination = Fr. 27.05

Vaccin contre la grippe saisonnière: Composition, administration

- Composition variant presque chaque année mais avec 3 nouvelles souches en 2020 par rapport à 2019:
 - A/H1N1/pdm09/Guangdong-Maonan/SWL1536/2019 nouvelle
 - A/H3N2/HongKong/2671/2019 nouvelle
 - B-Victoria/Washington/02/2019 nouvelle
 - B-Yamagata/Phuket/3073/2013 *4-valent* ancienne
- Efficacité après 2 sem. durant < 1 an
- Administration:
 - **chaque automne**
 - **entre mi-octobre et le début de l'épidémie de grippe**
 - Enfants: dosage adapté selon âge

Vaccin contre la grippe saisonnière: Tolérance & contre-indications

- Effets II bénins:
 - Douleur/rougeur locale qqs h à 2 jours 10-40%
 - Fièvre, myalgies, céphalées 5-10%
 - Anaphylaxie protéines d'œuf <1/10'000
 - Maladies neurologiques: sy Guillain-Barré <1/1'000'000
 - Bénins: >95% pers. vaccinées acceptent revaccination
- Contre-indications:
 - Nourrissons < 6 mois
 - Anaphylaxie aux protéines d'œuf
 - Infection aiguë fébrile: vaccination à la guérison
 - Allergie à aminosides, lécithine, formaldéhyde

Vaccin contre la grippe saisonnière: Recommandations 1

A. Recommandation forte & remboursement (1)

- Personnes âgées de ≥ 65 ans
- Adultes & enfants (dès 6 mois) avec maladie chronique:
 - Maladie cardiaque
 - Maladie pulmonaire yc asthme
 - Diabète
 - Obésité morbide IMC ≥ 40 kg/m²
 - Insuffisance rénale
 - Hépatopathie chronique
 - Asplénie ou dysfonction splénique (hémoglobinopathie)
 - Déficit immunitaire: VIH, cancer, ttt immunosuppresseur

Vaccin contre la grippe saisonnière: Recommandations 2

A. Recommandation forte & remboursement (2)

- Adultes & enfants (dès 6 mois) avec maladie chronique:
 - Affection neurologique (AVC, mal Parkinson) ou musculo-squelettique avec répercussion sur fonctions cardiaque, pulmonaire ou rénale
- Femmes enceintes ou dans 4 semaines du post-partum
- Prématurés nés avant 33 semaines avec poids <1500g dès 6 mois durant 2 premiers hivers
- Résidents d'institutions de soins ou pour malades chroniques

Vaccin contre la grippe saisonnière: Recommandations 3

B. Recommandation SANS remboursement: B

- Personnes en contact régulier en famille ou professionnel avec personnes à risque (cat A)
- Personnes en contact régulier en famille ou professionnel avec enfants de < 6 mois
- Personnel soignant médical & para-médical yc étudiants & stagiaires: hôpital, cabinet médical, soins à domicile, EMS
- Personnel de crèche & garderie

C. Recommandation SANS remboursement

- Personnes en contact professionnel avec volaille, oiseaux sauvages & cochons

Souhaitable SANS remboursement:

- Toute personne désirant se protéger contre la grippe

Vaccin contre la grippe saisonnière: Efficacité chez ≥ 65 ans

réduction du risque c/o personnes âgées

	<u>EMS</u>	<u>communauté</u>
• Syndrome grippal	-23%	+5%*
• Pneumonie	-46%	-12%*
• Hospitalisations	-45%	-26%
• Mortalité par grippe ou pneumonie	-42%	-42%
• Coûts de santé		-117\$/pers
• Réduction non significative		

Vaccin contre la grippe saisonnière: Efficacité chez < 65 ans

réduction du risque

- Grippe confirmée -73%
- Syndrome grippal -15%
- Jours d'absence (/100 pers) -36%
- Consultations médicales (/100 pers) -44%
- Coûts de santé (\$/pers) -47\$ à +11\$

Demicheli *Cochrane Library* 2004

Nichol *NEJM* 1995

Bridges *JAMA* 2000

Nichol *Arch Intern Med* 2001

Vaccin contre la grippe saisonnière: Efficacité chez malades chroniques

Patients avec diabète

	<u>réduction du risque</u>
• Complications	-56%
• Hospitalisations	-54%
• Hospitalisations pour grippe ou pneumonie	-79%
• Mortalité de toute cause	-58%

Patients avec BPCO

• Exacerbation de maladie pulmonaire	-63%
--------------------------------------	------

Patients avec VIH

• Incidence de grippe	-27-78%
-----------------------	---------

Looijmans *Diabetes Care* 2005

Colquhoun *Epidemiol Infect* 1997

Poole *Cochrane Library* 2006

Atashili *BMC Infect Dis* 2006

Vaccin contre la grippe saisonnière: Efficacité chez les soignants

- En EMS, vaccination anti-grippale des soignants efficace réduisant chez les patients:
 - Grippe à Influenza confirmée -19%
 - Mortalité -39%
- En hôpital pour soins aigus, vaccination anti-grippale du personnel réduit:
 - *Etat grippal* -29%
 - *Grippe à Influenza confirmée* -88%
 - *Jours d'absence (/100 pers)* -53%

Vaccin anti-grippal & COVID

- Vaccination anti-grippale est fortement recommandée durant l'épidémie COVID-19, dont les symptômes sont très similaires pour:
 - Éviter 2 infections simultanées ou successives causant de très nombreux cas
 - Prévenir 1 des 2 infections ayant chacune des taux importants de complications, hospitalisations et décès
 - Prévention efficace de 1 des 2 infections grâce au vaccin anti-grippal
 - Limiter la surcharge du système de santé
- Effet protecteur contre COVID-19?
 - Personnel hospitalier vacciné contre grippe en 2019-20: réduction de 39% du risque COVID-19 (abstract, no peer-review)

Mesures d'hygiène

- Se laver les mains avec eau et savon ou gel désinfectant plusieurs fois par jour
- Tousser ou éternuer dans un mouchoir en papier à jeter ensuite ou dans le pli du coude

Question 2

- Comment informer et motiver un de ces 3 patients en faveur du vaccin anti-grippal ?

Cas clinique A

- Vous suivez Mr A., 66 ans, retraité, ancien instituteur, pour une insuffisance cardiaque sur cardiopathie ischémique, HTA et dyslipidémie. Il prend un traitement d'Aspirine, lisinopril, metoprolol, torasemide et rosuvastatine. Il s'occupe 1x/semaine de ses petits-enfants de 4 et 2 ans.
- Il entre avec le dépliant sur le vaccin anti-grippal qui est dans votre salle d'attente et vous dit:
"Moi, je ne veux pas me faire vacciner contre la grippe. Ma femme a été vaccinée l'an dernier et elle a quand même eu la grippe 2 fois. En plus c'est même pas remboursé par la caisse-maladie!"

Vaccin contre la grippe saisonnière: Représentations 1

- Vaccin inefficace:

« J'ai été vacciné mais j'ai eu la grippe 2 fois »

- Réponses:

- la vraie grippe est souvent confondue avec d'autres syndromes grippaux qui ne font pas de complications
- le vaccin ne protège que contre la vraie grippe à Influenza qui peut causer des complications
- le vaccin protège surtout contre les complications
- si vous faites une grippe, elle sera très atténuée

Vaccin contre la grippe saisonnière: Représentations 2

- Pas de remboursement par la caisse-maladie:
"Ma caisse-maladie ne rembourse pas le vaccin"
- Réponse:
 - La LAMAL prévoit le remboursement du vaccin anti-grippal aux personnes âgées dès 65 ans et à celles ayant une maladie chronique (cardiaque, pulmonaire, diabète, etc.), sous réserve de la franchise et de la participation de 10% de l'assuré

Cas clinique B

- M. B. est un menuisier de 58 ans. Il est marié, a 2 enfants adultes. Vous le suivez pour un BPCO avec 1 exacerbation annuelle traitée ambulatoirement. Il prend un traitement de tiotropium
- Il montre le dépliant sur le vaccin anti-grippal donné par votre secrétaire et vous dit:
« C'est pour les vieux ce vaccin! Je l'ai fait en 2018 mais j'ai eu une forte fièvre et des douleurs où on m'a piqué! »

Vaccin contre la grippe saisonnière: Représentations 3

- Vaccin spécifique des personnes âgées:
"Ce vaccin, c'est pour les vieux !"
- Réponses:
 - Votre maladie (cardiaque, pulmonaire, diabète) vous rend plus fragile et vous risquez une complication de la grippe
 - De plus en plus de jeunes en bonne santé se font vacciner pour éviter de tomber malade
 - Moi, je me vaccine contre la grippe chaque année

Vaccin contre la grippe saisonnière: Représentations 4

- Effets secondaires:

"J'ai eu très mal et de la fièvre après le vaccin"

- Réponses:

- les effets secondaires sont fréquents mais bénins et disparaissent en 2-3 jours
- un antalgique pendant 1-3 jours permet d'atténuer les effets secondaires
- les effets secondaires sont bénins par rapport au risque d'être hospitalisé ou d'une aggravation de votre maladie

Cas clinique C

- Mme C. est puéricultrice de 29 ans travaillant dans une crèche. Elle vous consulte pour un rhume avec mal de gorge sans fièvre et vous prescrivez un traitement symptomatique. Elle est enceinte actuellement à la 20^{ème} semaine de grossesse.
- Elle a pris un dépliant sur la vaccination anti-grippale dans la salle d'attente. Elle vous demande:
« Vous croyez vraiment qu'il faut se vacciner contre la grippe? Moi je n'attrape jamais la grippe! En plus ça me fait peur car je suis enceinte. Je préfère me soigner par l'homéopathie. »

Vaccin contre la grippe saisonnière: Représentations 4

- Invulnérabilité:

« Ca ne me concerne pas, je ne suis jamais malade! »

- Réponses:

- Tout le monde peut attraper la grippe
- Mieux vaut Noël au sapin plutôt qu' au lit!
- En même temps vous protégez vos proches notamment ceux à haut risque de complications sérieuses de la grippe

Vaccin contre la grippe saisonnière: Représentations 6

- Recours aux médecines naturelles:
"Je me soigne par l'homéopathie et j'ai peur que le vaccin n'affaiblisse mes défenses !"
- Réponses:
 - Le vaccin n'affaiblit pas mais renforce vos défenses qui sont plus efficaces contre le virus de la grippe
 - Le vaccin n'empêche pas de prendre un traitement homéopathique si vous pensez qu'il vous est utile
 - Actuellement, seul le vaccin a fait la preuve de son efficacité à prévenir la grippe et ses complications

Promotion du vaccin anti-grippal: Campagne Genève & Suisse

- **Campagne de vaccination anti-grippale depuis 1996 à Genève, depuis 2001 en Suisse :**
 - *publics-cibles:* ≥ 65 ans, malades chroniques, professionnels santé
 - *thème:* solidarité
 - *information du public & des professionnels:* affiches, dépliants, spot TV, recommandations OFSP, sites web
www.sevaccinercontrelagrippe.ch www.influenza.ch,
www.grippe.admin.ch
 - *approche multidisciplinaire:* médecins (AMG), pharmaciens (APG), soins à domicile, HUG-SMPR, HUG-Service Santé Personnel, etc.
 - *accessibilité du vaccin:* distribution aux EMS, vaccination en pharmacie, procédures simplifiées (médecins, pharmacies, soins à domicile), Journée Nationale de vaccination anti-grippale des médecins de 1^{er} recours (6.11.2020)

Promotion du vaccin anti-grippal: Couverture vaccinale

Couverture vaccinale: enquête téléphonique 2019:

- Personnes âgées > 65 ans 31%
- Maladies chroniques 23%
- Personnel des services de santé
en contact ou non avec le patient 23%

Promotion du vaccin anti-grippal: Patients du SMPR

- Stratégies de promotion:

- Information des patients: dépliants, posters
- Formation des médecins: atelier & documents
- Consultation & vaccination déléguée aux infirmières
- Coût bas: forfait Fr. 25.- puis prestation Tarmed Fr. 27.05
- Procédures standardisées

- Efficacité chez patients:

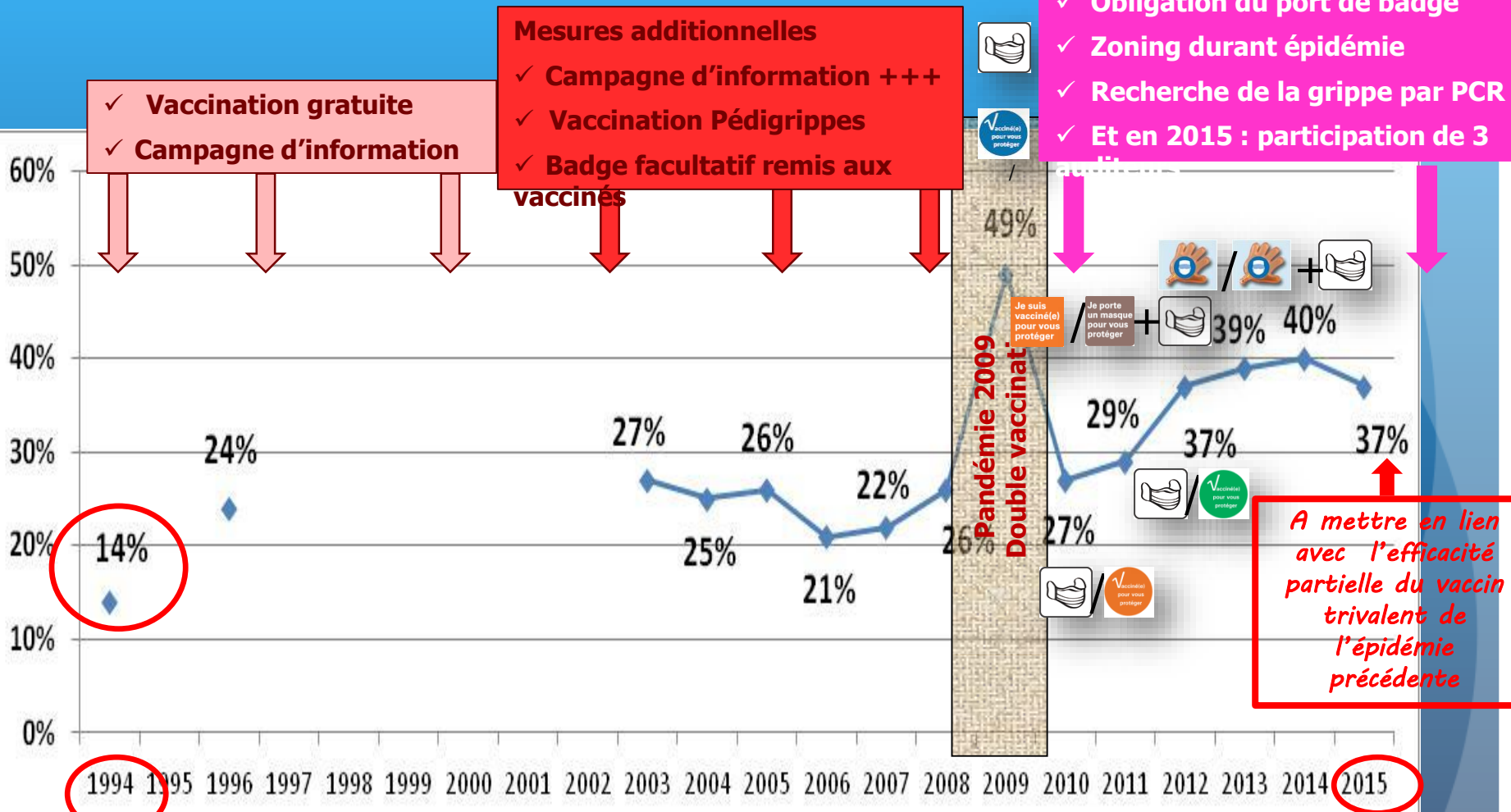
	<u>avant</u>	<u>après</u>
• ≥ 65 ans	22	52
• diabétiques	22	57
• < 65 ans	5	11
• < 65 ans & maladie chronique	19	43

Promotion du vaccin anti-grippal: Stratégies pour personnel hospitalier

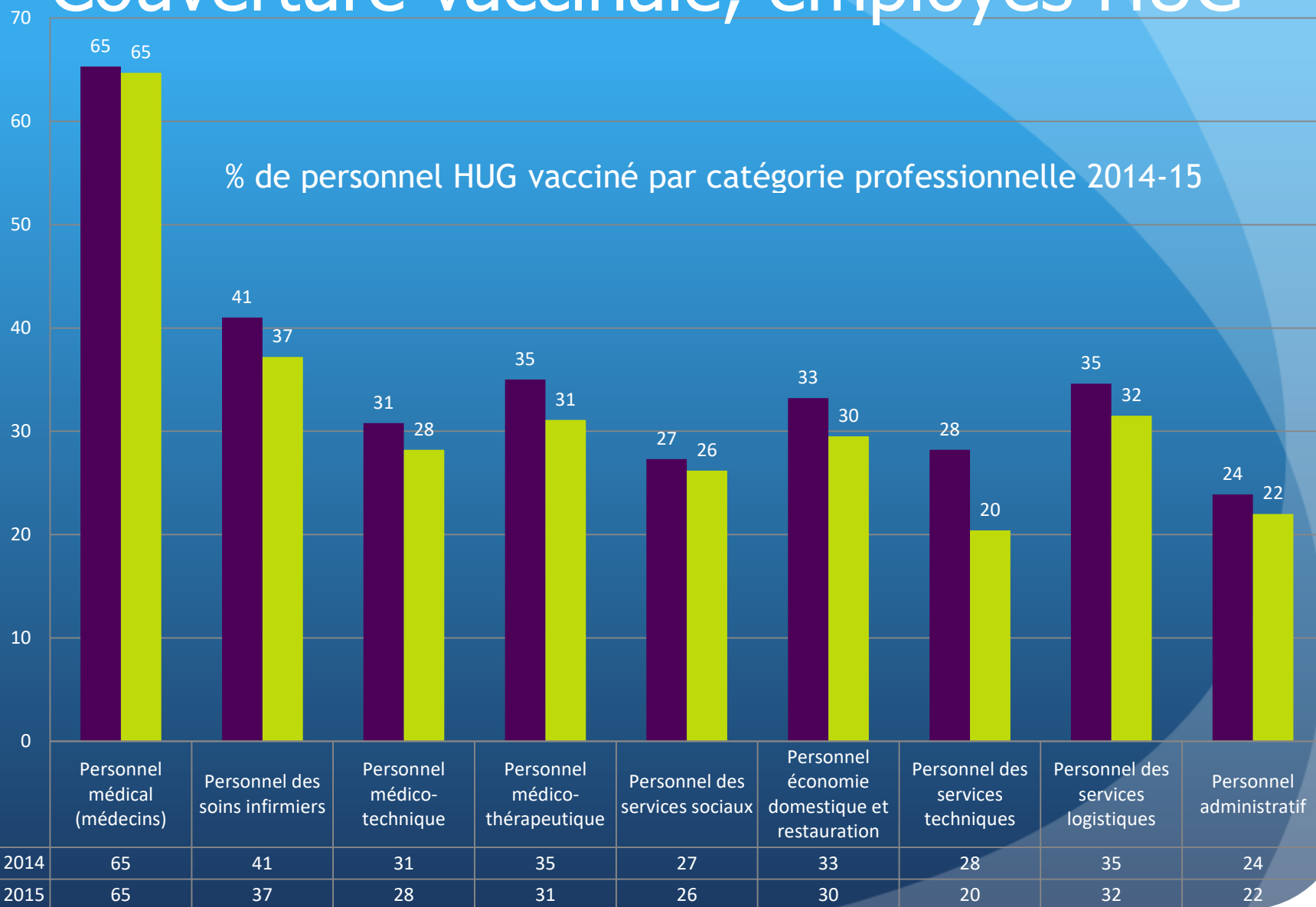
HUG

- Vaccination sur le lieu de travail ✓
- Vaccination gratuite ✓
- Séances de formation / information ✓
- Organisation de campagnes de vaccination ✓
- Equipes volantes de vaccination (pédigrippe) ✓
- Utilisation de système de rappel ✓
- Programmes incitatifs ✓
- Soutien de la direction ✓
- **Politique institutionnelle de vaccination obligatoire** ∅
- **Port du masque en continu obligatoire si non-vacciné** ✓ 2011
- **Déclaration ouverte du choix de prévention par badge** ✓ 2012
badge M = port masque badge V = vacciné

Promotion du vaccin anti-grippal: Couverture vaccinale, HUG



Promotion du vaccin anti-grippal: Couverture vaccinale, employés HUG



Vaccination anti-grippale: En pratique

- Information:
 - <http://grippe-saisonniere.hcuge.ch/>: FAQ, calendrier, recommandations
 - www.influenza.ch : suivi de l'épidémie
 - www.sevaccinercontrelagrippe.ch : vaccination
 - www.grippe.admin.ch : épidémiologie, recommandations, vaccination
- Pour vacciner vos patients au SMPR:
 - Dès le 26.10.2020 jusqu'à l'épidémie
 - Salle traitement SMPR avec prescription médicale
 - Salle traitement SMPR sans RDV ni prescription: Lu-Ve 10h-16h
 - Procédure SMPR
- Pour vous vacciner
 - Après ce colloque dans votre unité
 - Service Santé Personnel: 26.10-18.12.2020 Lu-Ve 8h-12h & 13h-17h
 - Passages des Pédigrippe: services, restaurants, vestiaires

Vaccin anti-grippal: Messages-clés

La vaccination anti-grippale:

- est recommandée aux personnes à haut risque ou en contact avec elles: ≥ 65 ans, malades chroniques, femmes enceintes & personnel soignant
- est hautement recommandé durant épidémie COVID
- est efficace pour réduire complications, hospitalisations, décès, absentéisme et coûts
- implique de comprendre les représentations du patient
- implique une organisation des SMPR & HUG pour promouvoir la vaccination des patients et personnel
- votre vaccin anti-grippal 2020 à la pause...!