

Vaccination anti-grippale: Quand le clinicien fait de la santé publique....!

J-P. Humair
Atelier 15.11.2017
SMPR HUG

Objectifs

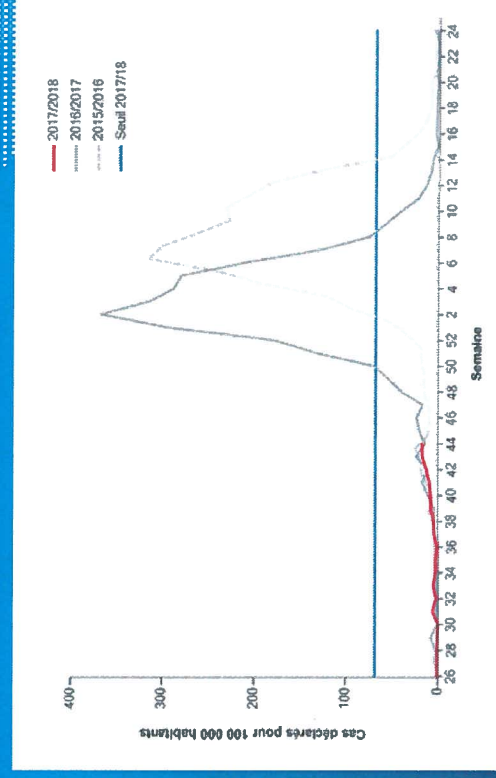
- Connaître l'efficacité du vaccin contre la grippe saisonnière
- Connaître les recommandations de la vaccination contre la grippe saisonnière
- Motiver les patients à haut risque à la vaccination contre la grippe saisonnière
- Etre vacciné contre la grippe saisonnière en 2017

Grippe: Une maladie bénigne?



Grippe saisonnière: Profils épidémiques

Figure 1: Nombre de consultations hebdomadaires liées à une affection grippale, extrapolé pour 100 000 habitants



Grippe saisonnière: Complications

- Pneumonie: 2-5% >65ans: 2-16%
- Bactérienne secondaire
- Grippale à Influenza
- Infections des voies respiratoires sup:
 - Rhino-sinusite
 - Otite moyenne
- Décompensations de maladies chroniques:
 - BPCO
 - Insuffisance cardiaque
 - Diabète
- Complications de la grossesse:
 - Avortement spontané
 - Accouchement prématuré
 - Retard de croissance intra-utérin
- Hospitalisations: 0.4-0.8% >65ans: 2-7%

OFSSP 2013

Grippe saisonnière: Un problème annuel de santé publique

En Suisse, l'épidémie annuelle de grippe cause:

- 300'000 - 1'600'000 (5-20%) cas de grippe
 - 20-30% enfants
- 100'000 - 250'000 (2-5%) consultations
 - 10% ont >60 ans
 - 66% ont 10-59 ans
- 5'000 - 15'000 pneumonies
 - 2-5% suspicions de grippe
 - 1'432 (2013)
- 500 - 5'000 hospitalisations
 - 0.4-0.8% suspicions de grippe
 - 863 (2013)
- En moyenne 420 (126-1500) décès
 - 0.1-0.4% suspicions de grippe
 - 90% ont > 65 ans
 - 2008-09, épidémie A/H3N2: excès de 1100-1200 décès
 - sous-estimation (2-3x) car sous-déclaration et surmortalité d'autres causes

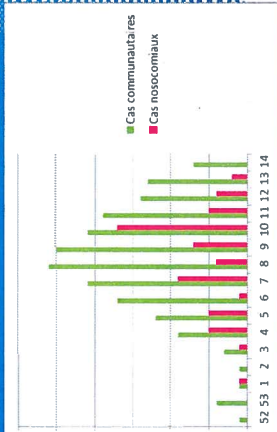
OFSSP 2011 & 2014

Grippe saisonnière: Epidémies hospitalières, HUG 2009-16

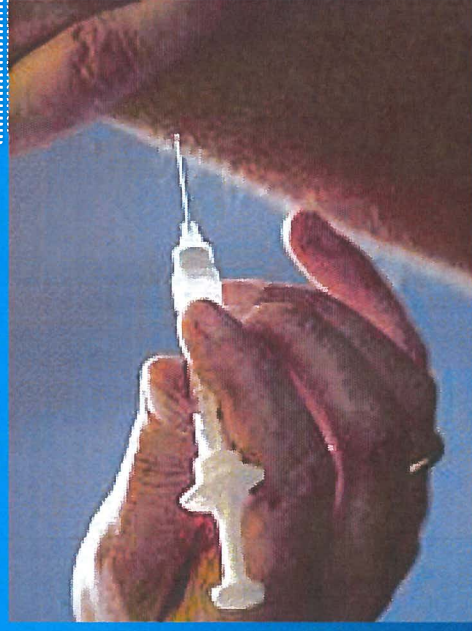
HUG (13.04.2016)	Cas de grippe	Cas de grippe nosocomiale	%	Cas de grippe compliqués	Cas de grippe aux SI	Cas de grippe décès
2009-2010	91	6	6.6%	17	18.7%	1
2010-2011						
2011-2012	152	83	54.6%	62*	48.0%	11*
2012-2013	285	100	35.1%	181	63.5%	13
2013-2014	309	147	47.6%	27	8.7%	25
2014-2015	478	169	35.4%	45	9.4%	45
2015-2016	257	61	23.7%	29	11.3%	11

* Nombre et pourcentage calculés à partir des données du du SISA et de l'Hôpital de Fribourg

Le plus bas pourcentage de cas nosocomiaux, malgré une flambée dans les secteurs de soins!



Vaccination anti-grippale



Cas clinique A

- Vous suivez Mr A., 65 ans, retraité, ancien instituteur, pour une insuffisance cardiaque sur cardiopathie ischémique, HTA et dyslipidémie. Il prend un traitement d'Aspirine, lisinopril, metoprolol, torasemide et rosuvastatine. Il s'occupe 1x/semaine de ses petits-enfants de 4 et 2 ans.
- Il entre avec le dépliant sur le vaccin anti-grippal qui est dans votre salle d'attente et vous dit:
"Moi, je ne veux pas me faire vacciner contre la grippe. Ma femme a été vaccinée l'an dernier et elle a quand même eu la grippe 2 fois. En plus c'est même pas remboursé par la caisse-maladie!"

Cas clinique B

- M. B. est un menuisier de 52 ans. Il est marié, a 2 enfants adultes. Vous le suivez pour un BPCO avec 1 exacerbation annuelle traitée ambulatoirement. Il prend un traitement de tiotropium
- Il montre le dépliant sur le vaccin anti-grippal donné par votre secrétaire et vous dit:
« C'est pour les vieux ce vaccin! Je l'ai fait en 2014 mais j'ai eu une forte fièvre et des douleurs où on m'a piqué! »

Cas clinique C

- Mme C. est puéricultrice de 29 ans travaillant dans une crèche. Elle vous consulte pour un rhume avec mal de gorge sans fièvre et vous prescrivez un traitement symptomatique. Elle est enceinte actuellement à la 20^{ème} semaine de grossesse.
- Elle a pris un dépliant sur la vaccination anti-grippale dans la salle d'attente. Elle vous demande:
« Vous croyez vraiment qu'il faut se vacciner contre la grippe? Moi je n'attrape jamais la grippe! En plus ça me fait peur car je suis enceinte. Je préfère me soigner par l'homéopathie. »

Question 1

- Au(x)quel(s) de ces 3 patients recommandez-vous la vaccination anti-grippale ?
- Quelle sera l'efficacité du vaccin anti-grippal chez ces 3 patients ?

Vaccin contre la grippe saisonnière: Types de vaccins en Suisse

- 5 vaccins trivalents (3 souches) inactivés pour adm. IM: adultes et enfants dès 6 mois
 - Vaccin fractionné: particules virales fragmentées Mutagrip^R Fr. 17.95
 - Vaccins sous-unitaires : antigènes de surface H & N Influvac^R Agrippal^R Fr. 18.65
 - avec adjuvant pour personnes âgées Fluad^R Fr. 19.70
- 1 vaccin quadrivalent (4 souches) inactivé pour adm. IM: adultes et enfants dès 36 mois
- Vaccin fractionné: particules virales fragmentées Fluarix Tetra^R Fr. 18.85

OFSP 2017

Vaccin contre la grippe saisonnière: Composition, administration

- Composition variant presque chaque année mais avec 1 nouvelle souche en 2017 par rapport à 2015:
 - A/H1N1/Michigan/2015 pdm09 nouvelle souche
 - A/H3N2/Hong Kong/2014 ancienne souche
 - B/Brisbane/2008 (lignage Victoria) ancienne souche
 - B/Phuket/2013 (lignage Yamagata) nouvelle souche, 4-valent
- Efficacité après 2 sem. durant < 1 an
- Administration:
 - **chaque automne**
 - **idéalement entre mi-octobre et mi-novembre**
 - Enfants: dosage adapté selon âge

OFSP 2017

Vaccin contre la grippe saisonnière: Tolérance & contre-indications

- Effets II bénins:
 - Douleur/rougeur locale qqs h à 2 jours 10-40%
 - Fièvre, myalgies, céphalées 5-10%
 - Anaphylaxie protéines d'œuf <1/10'000
 - Maladies neurologiques: sy Guillain-Barré <1/1'000'000
 - Bénins: >95% pers. vaccinées acceptent revaccination
- Contre-indications:
 - Nourrissons < 6 mois
 - Anaphylaxie aux protéines d'œuf
 - Infection aiguë fébrile: vaccination à la guérison
 - Allergie à aminosides, lécithine, formaldéhyde

OFSP 2017

Vaccin contre la grippe saisonnière: Recommandations 1

Recommandation forte & remboursement: A (1)

- Personnes âgées de ≥ 65 ans
- Adultes & enfants (dès 6 mois) avec maladie chronique:
 - Maladie cardiaque
 - Maladie pulmonaire yc asthme
 - Diabète
 - Obésité morbide IMC ≥ 40 kg/m²
 - Insuffisance rénale
 - Hépatopathie chronique
 - Asplénie ou dysfonction splénique (hémoglobinopathie)
 - Déficit immunitaire: VIH, cancer, ttt immunosuppresseur

OFSP 2017

Vaccin contre la grippe saisonnière: Recommandations 2

Recommandation forte & remboursement: A (2)

- Adultes & enfants (dès 6 mois) avec maladie chronique
- Affection neurologique (AVC, mal Parkinson) ou musculo-squelettique avec répercussion sur fonctions cardiaque, pulmonaire ou rénale
- Femmes enceintes ou dans 4 semaines du post-partum
- Prématurés nés avant 33 semaines avec poids <1500g dès 6 mois durant 2 premiers hivers
- Résidents d'institutions de soins ou pour malades chroniques

OFSP 2017

Vaccin contre la grippe saisonnière: Recommandations 3

Recommandation SANS remboursement: B

- Personnes en contact régulier en famille ou professionnel avec personnes à risque (cat A)
- Personnes en contact régulier en famille ou professionnel avec enfants de < 6 mois
- Personnel soignant médical & para-médical yc étudiants & stagiaires: hôpital, cabinet médical, soins à domicile, EMS
- Personnel de crèche & garderie

Recommandation SANS remboursement: C

- Personnes en contact professionnel avec volaille, oiseaux sauvages & cochons

Souhaitable SANS remboursement:

- Toute personne désirant se protéger contre la grippe

OFSP 2017

Vaccin contre la grippe saisonnière: Efficacité chez ≥ 65 ans

réduction du risque c/o personnes âgées

EMS communauté

- | | | |
|-------------------------------------|------|-------------|
| • Syndrome grippal | -23% | +5%* |
| • Pneumonie | -46% | -12%* |
| • Hospitalisations | -45% | -26% |
| • Mortalité par grippe ou pneumonie | -42% | -42% |
| • Coûts de santé | | -117\$/pers |

- Réduction non significative

Rivetti Cochrane Library 2006

Nichol ME/M 1994

Nyan YAK/M 2006

Vaccin contre la grippe saisonnière: Efficacité chez < 65 ans

réduction du risque

- | | |
|---------------------------------------|---------------|
| • Grippe confirmée | -73% |
| • Syndrome grippal | -15% |
| • Jours d'absence (/100 pers) | -36% |
| • Consultations médicales (/100 pers) | -44% |
| • Coûts de santé (\$/pers) | -47\$ à +11\$ |

Demicheli Cochrane Library 2004

Nichol ME/M 1995

Bridges JAMA 2000

Nichol Arch Intern Med 2000

Vaccin contre la grippe saisonnière: Efficacité chez malades chroniques

Patients avec diabète

- Complications
- Hospitalisations
- Hospitalisations pour grippe ou pneumonie
- Mortalité de toute cause

réduction de la risque

- 56%
- 54%
- 79%
- 58%

Patients avec BPCO

- Exacerbation de maladie pulmonaire

-63%

Patients avec VIH

- Incidence de grippe

-27-78%

Looijmans *Diabetes Care* 2005

Poole *Cochrane Library* 2006

Colquhoun *Epidemiol Infect* 1997

Atashili *BMC Infect Dis* 2006

Vaccin contre la grippe saisonnière: Efficacité chez les soignants

- En EMS, vaccination anti-grippale des soignants efficace réduisant chez les patients:
 - Grippe à Influenza confirmée -19%
 - Mortalité -39%
- En hôpital pour soins aigus, vaccination anti-grippale du personnel réduit:
 - *Etat grippal* -29%
 - *Grippe à Influenza confirmée* -88%
 - *Jours d'absence (/100 pers)* -53%

Potter *J Infect Dis* 1997

Carman *Lancet* 2000

Wilde *JAMA* 1999

Mesures d'hygiène

- Se laver les mains avec eau et savon plusieurs fois par jour
- Tousser ou éternuer dans un mouchoir en papier à jeter ensuite
- Tousser et éternuer dans le pli du coude

Question 2

- Comment informer et motiver un de ces 3 patients en faveur du vaccin anti-grippal ?
- Exercez-vous dans un jeu de rôle avec votre voisin

Vaccin contre la grippe saisonnière: Croyances 1

- Vaccin inefficace:
« J'ai été vacciné mais j'ai eu la grippe 2 fois »
- Réponses:
 - la vraie grippe est souvent confondue avec d'autres syndromes grippaux qui ne font pas de complications
 - le vaccin ne protège que contre la vraie grippe à Influenza qui peut causer des complications
 - le vaccin protège surtout contre les complications
 - si vous faites une grippe, elle sera très atténuée

Vaccin contre la grippe saisonnière: Croyances 2

- Vaccin spécifique des personnes âgées:
"Ce vaccin, c'est pour les vieux !"
- Réponses:
 - Votre maladie (cardiaque, pulmonaire, diabète) vous rend plus fragile et vous risquez une complication de la grippe
 - De plus en plus de jeunes en bonne santé se font vacciner pour éviter de tomber malade
 - Moi, je me vaccine contre la grippe chaque année

Vaccin contre la grippe saisonnière: Croyances 3

- Pas de remboursement par la caisse-maladie:
"Ma caisse-maladie ne rembourse pas le vaccin"
- Réponse:
 - La LAMAL prévoit le remboursement du vaccin anti-grippal aux personnes âgées dès 65 ans et à celles ayant une maladie chronique (cardiaque, pulmonaire, diabète, etc.) sous réserve de la franchise et de la participation de 10% de l'assuré

Vaccin contre la grippe saisonnière: Croyances 4

- Invulnérabilité:
« Ca ne me concerne pas, je ne suis jamais malade! »
- Réponses:
 - Tout le monde peut attraper la grippe
 - Mieux vaut Noël au sapin plutôt qu' au lit!
 - En même temps vous protégez vos proches notamment ceux à haut risque de complications sérieuses de la grippe

Vaccin contre la grippe saisonnière: Croyances 5

- **Effets secondaires:**
"J'ai eu très mal et de la fièvre après le vaccin"
- **Réponses:**
 - les effets secondaires sont fréquents mais bénins et disparaissent en 2 jours
 - un antalgique pendant 1-2 jours permet d'atténuer les effets secondaires
 - les effets secondaires sont bénins par rapport au risque d'être hospitalisé ou d'une aggravation de votre maladie

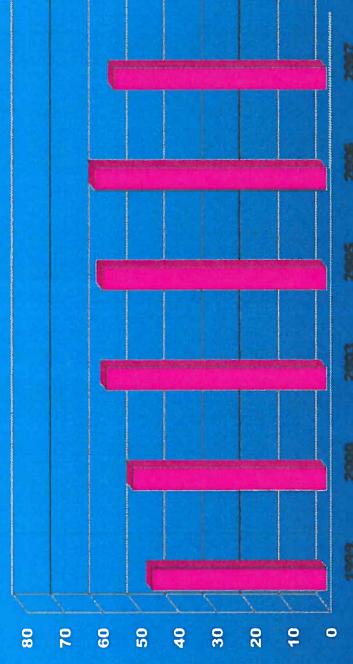
Vaccin contre la grippe saisonnière: Croyances 6

- **Recours aux médecines naturelles:**
"Je me soigne par l'homéopathie et j'ai peur que le vaccin n'affaiblisse mes défenses !"
- **Réponses:**
 - Le vaccin n'affaiblit pas mais renforce vos défenses qui sont plus efficaces contre le virus de la grippe
 - Le vaccin n'empêche pas de prendre un traitement homéopathique si vous pensez qu'il vous est utile
 - Actuellement, seul le vaccin a fait la preuve de son efficacité à prévenir la grippe et ses complications

Promotion du vaccin anti-grippal: Campagne Genève & Suisse

- **Campagne de vaccination anti-grippale** depuis 1996 à Genève, depuis 2001 en Suisse :
- **public-cible:** ≥ 65 ans & malades chroniques
- **theme:** solidarité
- **information du public & des professionnels:** affiches, dépliants, spot TV, recommandations OFSP, sites web www.sevaccinercontrelagrippe.ch www.influenza.ch, www.grippe.admin.ch
- **approche multidisciplinaire:** médecins (AMG), pharmaciens (APG) soins à domicile, HUG-SMPR, HUG-Service Santé Personnel, etc.
- **accessibilité du vaccin:** distribution aux EMS, procédures simplifiées (médecins, pharmacies, soins à domicile), Journée Nationale de vaccination anti-grippale des médecins de www.ofsp.ch (3.11.2017)

Promotion du vaccin anti-grippal: Couverture vaccinale, personnes âgées



Promotion du vaccin anti-grippal: Patients du SMPR

- Stratégies de promotion:
 - Information des patients: dépliants, posters
 - Formation des médecins: atelier & documents
 - Consultation & vaccination déléguée aux infirmières
 - Coût bas: forfait Fr. 25.- puis prestation Tarmed Fr. 26.70
 - Procédures standardisées
 - (Autocollants sur dossiers patients à risque au début)
 - (Feedback comparatif 1x/mois sur performance médecins au début)

Humair Fam Pract 2002

Promotion du vaccin anti-grippal:

Couverture vaccinale, patients SMPR

Efficacité chez patients:	avant	après
• ≥65 ans	22	52
• diabétiques	22	57
• <65 ans	5	11
• <65ans & maladie chronique	19	43

Humair Fam Pract 2002

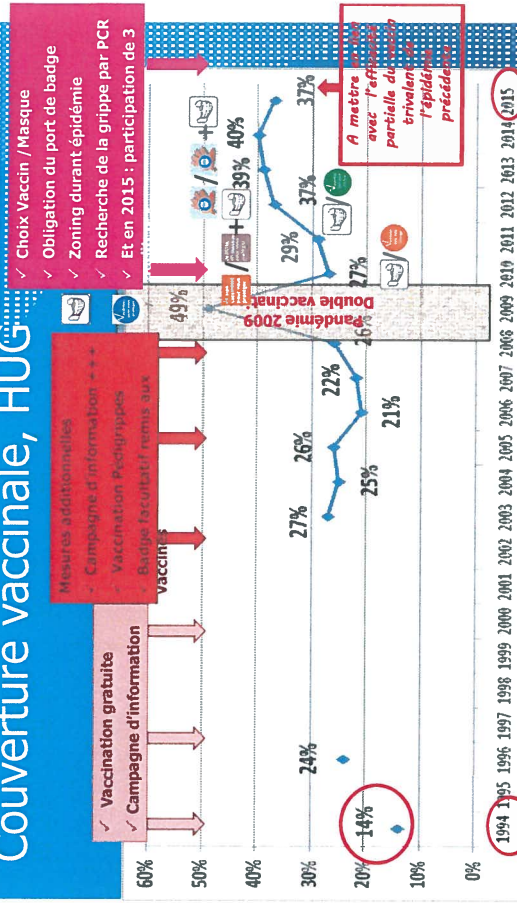
Promotion du vaccin anti-grippal: Stratégies pour personnel hospitalier

- Vaccination sur le lieu de travail
- Vaccination gratuite
- Séances de formation / information
- Organisation de campagnes de vaccination
- Equipes volantes de vaccination (pédigrappe)
- Utilisation de système de rappel
- Programmes incitatifs
- Soutien de la direction
- **Politique institutionnelle de vaccination obligatoire** ✓ 2012
- **Port du masque en continu obligatoire si non-vacciné** ✓ 2011
- **Déclaration ouverte du choix de prévention = port de badge obligatoire** ✓ 2012

Le port
d'un masque
pour vous
protéger

Le suis
vaccin(e)
pour vous
protéger

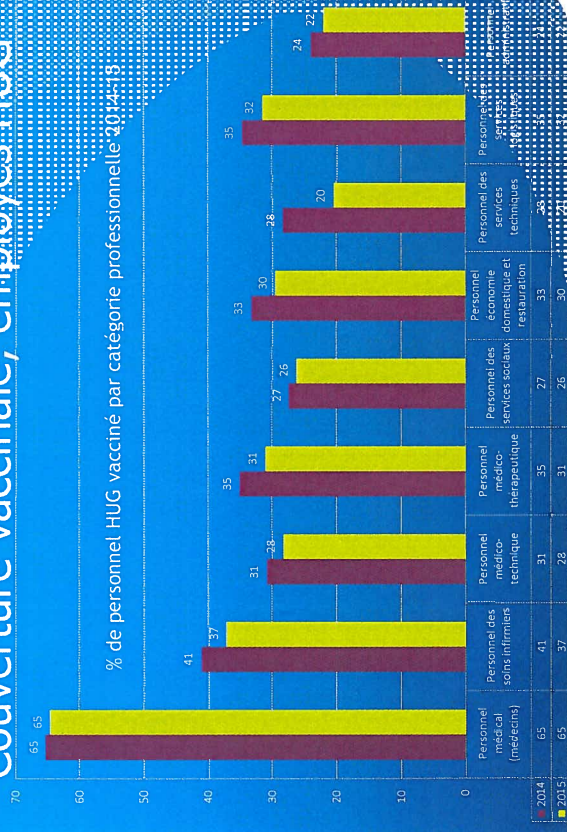
Promotion du vaccin anti-grippal: Couverture vaccinale, HUG



En 2015, 43.7% des professionnels de santé étaient vaccinés contre la grippe

HUG
Hospitair
Universitair
Centrum

Promotion du vaccin anti-grippal. Couverture vaccinale, employés HUG



Vaccination anti-grippale: En pratique

- Information:
 - <http://grippe-saisonniere.hug.ch/>: FAQ, calendrier, recommandations
 - www.influenza.ch: suivi de l'épidémie
 - www.sevacceincontrerlagrippe.ch: vaccination
 - www.grippe.admin.ch: épidémiologie, recommandations, vaccination
- Pour vacciner vos patients au SMPR:
 - Dès le 9.10.2017 jusqu'à l'épidémie
 - C/o infirmières SMPR avec prescription médicale
 - Consultation infirmière sans RDV ni prescription: Lu-Ve 10h-16h
 - Procédure SMPR
- Pour vous vacciner & améliorer taux actuel du DMCPRU
 - A la sortie de ce colloque
 - Service Santé Personnel: dès 30.10.2017 Lu-Ve 7h30-12h & 13h30-17h
 - Pédigrappe: services, restaurants, vestiaires

Prévention de la grippe, HUG (1)

Dès le début de l'épidémie:

- Les **collaborateurs** non vaccinés contre la grippe saisonnière portent un **masque de soins** et un **badge marron** dans les zones de soins et à proximité des patients, notamment dans:
 - les couloirs et chambres des unités hospitalières
 - les salles de consultation et de soins des services ambulatoires
- Les **visiteurs** sont sensibilisés et invités par voie d'affiche sur les desks, à pratiquer l'hygiène des mains et à porter un masque de soins dans les zones de soins.
- Les **patients** reçoivent les informations nécessaires pour suivre les recommandations VigiGerme®.

Prévention de la grippe, HUG (2)

Pendant toute la durée de l'épidémie, **tout** collaborateur entrant dans une zone de soins ou en contact avec des patients hors zone de soins - devra **obligatoirement** porter:

- badge orange :

JE SUIS VACCINÉ POUR VOUS PROTÉGER

↳ Remis par le Service de santé du personnel lors de vaccination ou remplacement en cas de perte

OU

- badge marron :

JE PORTE UN MASQUE POUR VOUS PROTÉGER

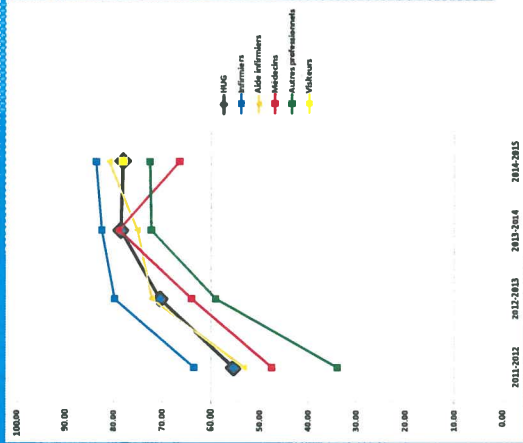
↳ Remis par les IRUS, chefs de service, chefs secteur

Je suis vacciné(e) pour vous protéger

Je porte un masque pour vous protéger

Prévention de la grippe, HUG: Observance

Amélioration progressive de l'observance des recommandations...
...sauf c/o médecins, qui optent plus pour vaccination (66% en 2014-15) que port du masque



Vaccin anti-grippal: Messages-clés

- Vaccin anti-grippal recommandé aux personnes à haut risque: ≥ 65 ans, maladies chroniques, femmes enceintes & personnel soignant
- Vaccin anti-grippal efficace pour réduire complications, absentéisme et coûts
- Vaccin anti-grippal: comprendre les croyances du patient
- Vaccin anti-grippal: pour protéger efficacement vos patients
- Votre vaccin anti-grippal 2017 à la sortie...!

