

# Médecines complémentaires

Quels apports pour la pratique du  
médecin de premier recours?

Dr. Brigitte Zirbs Savigny  
Hémo-pathe AFC, bio-résonance et phytothérapie

1

# De quoi parle-t-on?

- Phytothérapie
- Des médecines énergétiques

2

# Phytothérapie

- Définition
- Thérapies



3

# Définition

- Médecine qui utilise des plantes pour soigner:
- proche de la médecine classique
  - on peut doser la concentration
  - existe depuis plus de 30'000 ans
  - médecines traditionnelles populaires
  - la posologie adaptée au poids et à l'âge
  - base pour homéopathie et allopathie

4

## Partie de plantes utilisées

- Fleurs, feuilles, graines, arbres, champignons, sève, racines...
- Sèches ou fraîches
- Complètes ou parties de plante
- Native ou ayant subi une procédure (déshydratation, macération...)

5

## Méthodes de traitement

- Phytothérapie classique
- Aromathérapie
- Ayurveda
- Anthroposophie
- Médecine traditionnelle chinoise

6

## + Pour le MPR

- Logique qui s'approche beaucoup de la médecine classique
- Prescription facile
- Efficacité relativement bien documentée
- Moins d'effets secondaires
- Effet un peu plus global que juste la considération de la maladie ou l'organe
- Formes d'administration diversifiées (inhalation, per-cutané, suppositoires, comprimés, capsules)

7

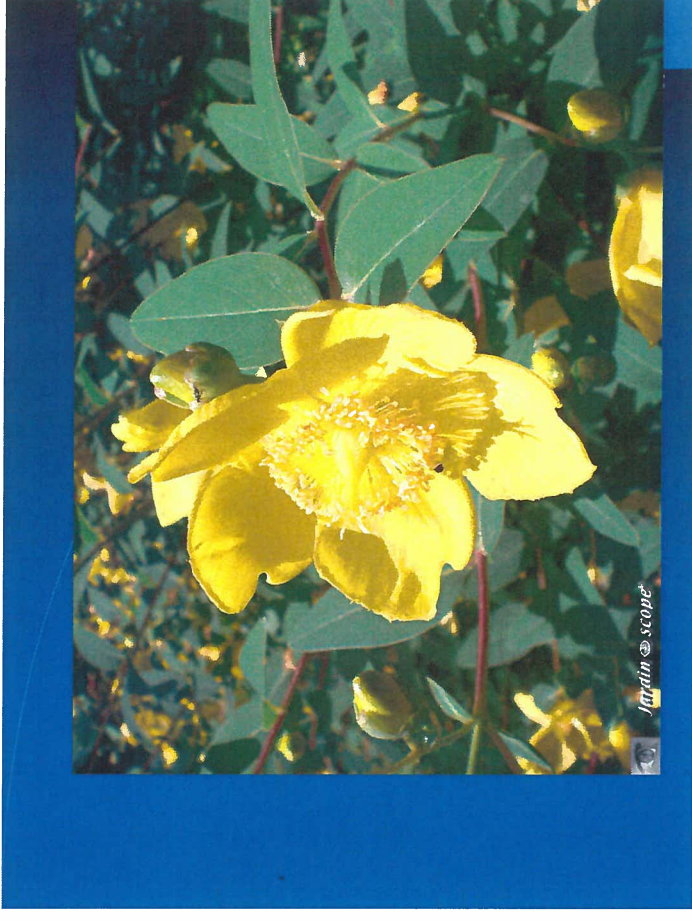
## Limites

- Toxicité
- Allergies
- Forme galénique
- Interactions
- Goût
- Manque d'informations (enfants, grossesse, interactions)

8

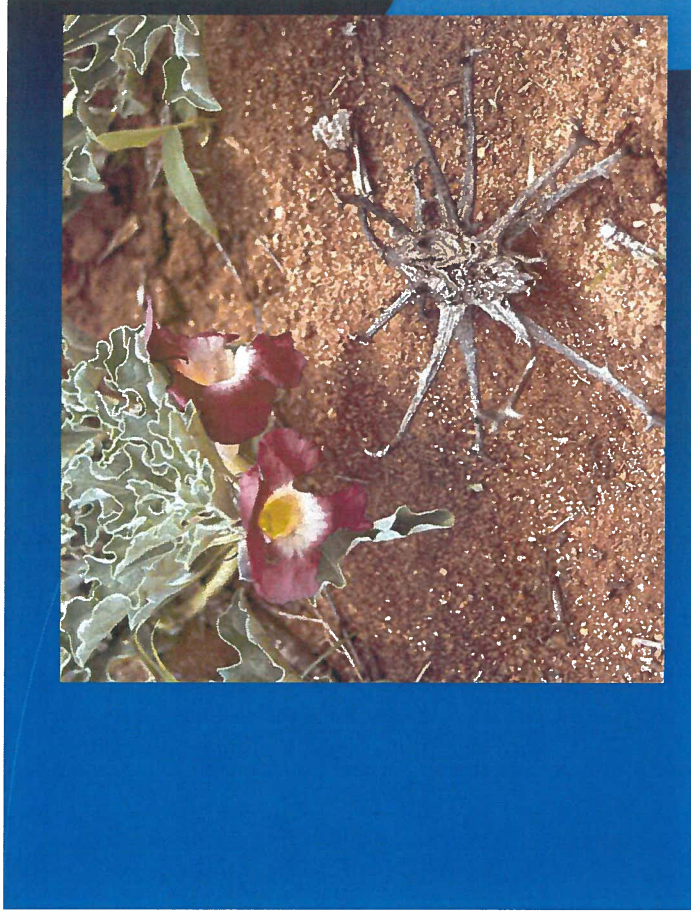
## Quelques exemples

- Millepertuis
- Harpagophytum
- Sinupret
- Arnica
- Solvarom
- Padmed circosan



## Millepertuis

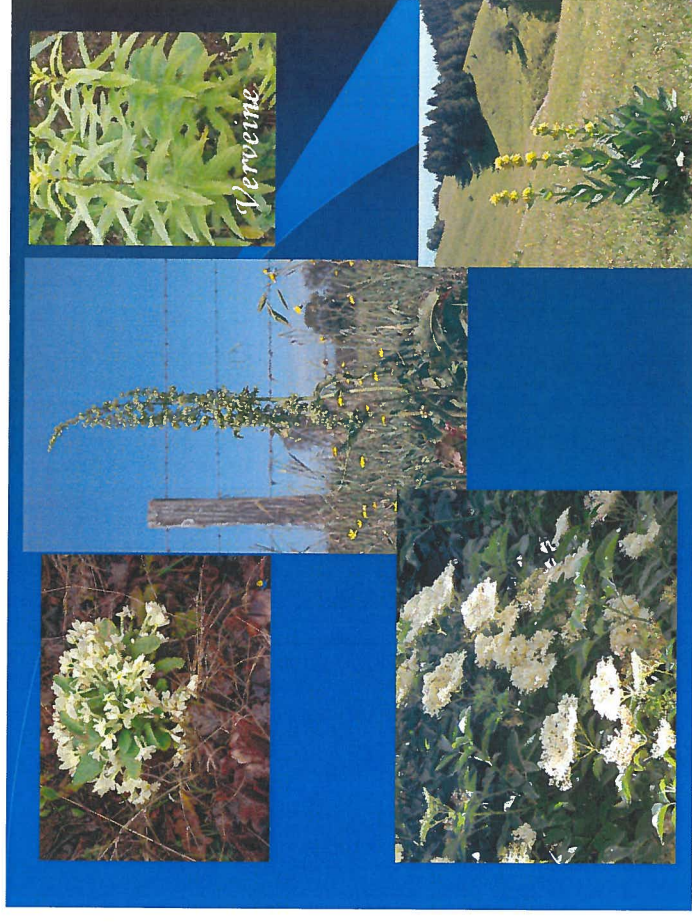
- Effet anti déresseur documenté et confirmé (dépressions bénignes à moyennes, sevrage des anti-déresseurs classiques)
- Interactions nombreuses : coumarol, contraceptifs oraux
- Effets secondaires : photosensibilisation, allergie (rare)
- Pas de problème de sevrage
- Nombreuses formes galéniques : teintures mères pures, extraits secs,
- Huile de Millepertuis : usage local (brûlures)



## Harpagophytum

- Griffe du diable
- Médicament anti arthrose
- Agit sur la douleur arthrosique
- Effet régénérateur du cartilage si la maladie est prise précocement
- Admis par la LaMal

13



## Sinupret

- Mélange de substances sèches de primevère, racine de gentiane.....
- Effet anti-inflammatoire sur les voies aériennes supérieures
- Sécrétolytique
- Agit en renforçant un des mécanisme naturel de défense
- Effet secondaire : rare, allergie
- Formes galéniques : cp et gouttes

15



## Arnica

- Substance antihémorragique veineux
- réduit les hématomes et facilite leur guérison
- Plante entière, teinture mère, homéopathie diluée
- Très exceptionnelles allergies
- Effet secondaire : homéopathie si mal utilisée peut provoquer des saignements
- Usage: crème, gel à 3%, compresses de TM diluée

17

## Solvarom

- Mélange d'huiles essentielles: lavande, cyprès, géranium, romarin, thym, sauge, sarriette
- Antiviral (Zona, herpès, varicelle)
- Bactéricide, anti-inflammatoire, cicatrisant
- Effet secondaire: allergie à une des plante
- Forme galénique : huileuse, usage externe et muqueuses

18

## Padmed Circosan

- Mélange de 26 plantes sèches
- Anti-oxydant, vasodilatateur, immuno modulateur
- Effets secondaires : allergies
- Forme galénique : gros comprimés

20

## Arnica

- Substance antihémorragique veineux
- réduit les hématomes et facilite leur guérison
- Plante entière, teinture mère, homéopathie diluée
- Très exceptionnelles allergies
- Effet secondaire : homéopathie si mal utilisée peut provoquer des saignements
- Usage: crème, gel à 3%, compresses de TM diluée

17

Acné tubercule	1 mg
Coprastrin ou Biogelio	20 mg
Phylax	25 mg
Archiele herbe	15 mg
Calcium sulfate	20 mg
Sour (galactulose) Peux avec calce	5 mg
Ceratonone mal	30 mg
Ciride Escus	12 mg
Susakine azarce	40 mg
Camphre	4 mg
Galanga camphre rhizome	10 mg
Lichu boules	6 mg
Lichen Clavaria	40 mg
Rapasse racine	15 mg
Lilact de Chine fruit	25 mg
Myrica fruit	30 mg
Plantain boules	15 mg
Renouée des oiseaux herbe	15 mg
Puccelle obese herbe	15 mg
Esne de sarcel rouge	20 mg
Sida corcoba herbe	40 mg
Valériane racine	10 mg

19

## Les médecines complémentaires énergétiques

- Acupuncture
- Hypnose, sophrologie
- **Homéopathie**
- Shiatsu
- Ostéopathie
- Biorésonance
- Magnétisme

21

## Point commun

- Pas de prise de substance
- Stimulent les capacités endogènes d'auto-guérison
- Effet placebo probablement appuyé
- Appliqué aux animaux avec succès
- Pas de dosage lié au poids

22

## Principes de base: une vision intégrative

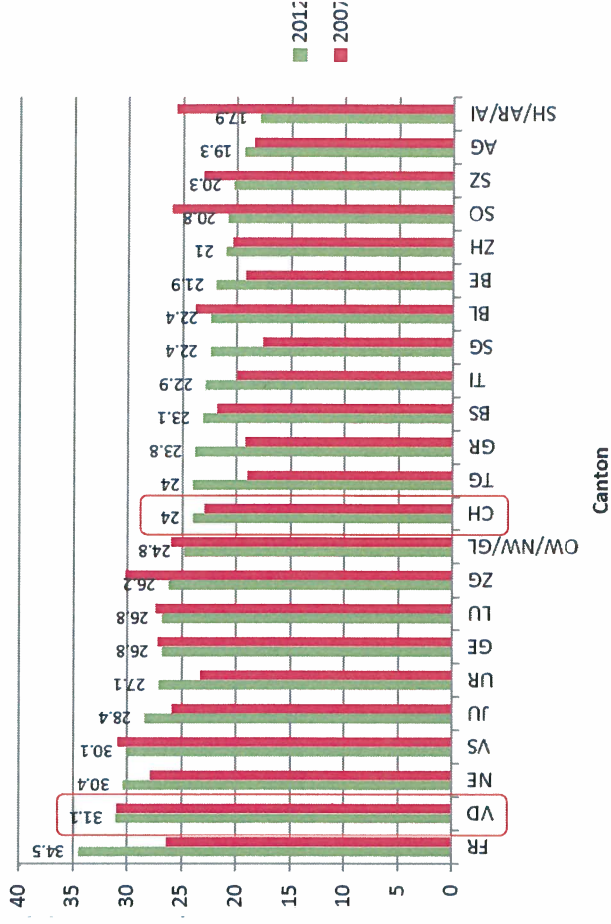
Allopathie, phytothérapie simple, médecines complémentaires : action sur le symptôme

Médecines complémentaires énergétiques: action sur les « cicatrices pathologiques ou psychologiques »

- L'être humain est un ensemble indivisible, corps et esprit sont constamment interdépendants. Les symptômes pour lesquels le patient consulte sont à intégrer dans cette cohérence d'ensemble. (INHF)

- la maladie est considérée comme la **conséquence d'une rupture de l'équilibre énergétique** qui touche d'emblée la totalité de l'individu.

24



«La force qui est en chacun de nous est  
notre plus grand médecin.»  
Hippocrate

## Littérature et études

- 1. étude de Dr Rodondi et Bize 2014
- 2. Etude randomisée de Dr Thurneisen
- 3. Rapport européen, scientifique sur l'Homéopathie 2010 (LMHI)

Tableau 2 Nombre de médecins établis dans le canton de Vaud avec une attestation de formation complémentaire délivrée par la FMH

	Nb. de médecins avec une attestation de formation FMH
Acupuncture	57
Homéopathie	37
Psychothérapie	0
Thérapie neurale	3
Thérapie anthroposophique	5

# Homéopathie

- Méthode thérapeutique très ancienne préconisée déjà par Hippocrate
- Hahnemann au XVIII père de la méthode moderne
- 3 principes de base

29

# Les 3 principes de base

- La loi de similitude
- L'individualisation du remède
- La dilution infinitésimale

30

# Substances à la base des dilutions

- Plantes
- Minéraux : silice, sel de mer,
- Métaux : cuivre, fer, zinc, ...
- Substances composées: charbon de bois, phosphate de calcium de l'huître...
- Animaux entiers: abeille, cochenille, araignée
- Substances animales : musc, venins, poils,
- Substance pathologiques: cancica, caséum, tuberculeux, E coli, cancer du sein,

31

# Méthodes de dilution

La substance de base :  
TM ou purée-poudre de la substance, diluée dans 100 ml d'alcool à 70°

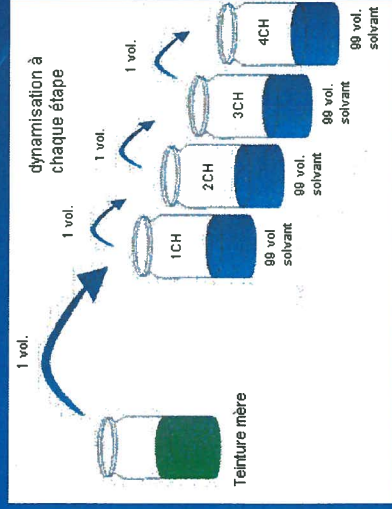
3 méthodes :

Décimales Hahnemaniennes  
Centésimales Hahnemaniennes  
Korsakoviennes

32

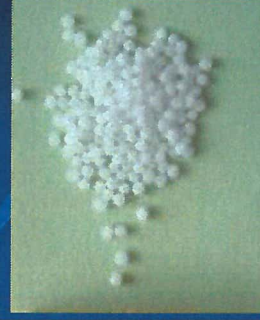
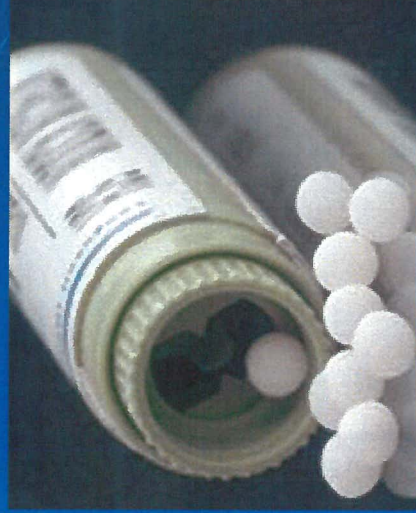


# La dilution CH



[6]

33



35

1/10	10%	D1	
1/100	1%	D2	1 CH
1/1000	0,1%	D3	
1/10'000	0,01%	D4	2 CH
1/100'000	0,001%	D5	
1/1'000'000	0,0001%	D6	3 CH
1/10'000'000	0,00001%	D7	
1/100'000'000	0,000001%	D8	4 CH

34

# La consultation

1. L'anamnèse spontanée
2. L'anamnèse dirigée
  - . L'ensemble des problèmes : concomitances, causes, déclencheurs
  - . Les modalités des troubles
  - . L'histoire familiale
  - . Les antécédents personnels
  - . Le contexte psycho-social, professionnel...
3. Examen clinique et observation
4. Investigations complémentaires

**Diagnostic clinique + Diagnostic homéopathique**

36

## Le diagnostic homéopathique

### 2 outils :

- Répertoire
- La matière médicale

37

## Le choix du remède

Après la répertorisation :

1. La forme galénique
2. Le type de dilution
3. La hauteur de la dilution
4. La fréquence et les répétions des prises
5. Le contrôle de l'efficacité

38

## + pour le MPR

- Méthode holistique/intégrative
- Soigne les affections psychosomatique
- Pas/peu d'effets secondaires ?!
- Compliance peu importante
- Pas de posologie : souris = éléphant
- Pas d'interactions avec l'alopathie ou phytothérapie
- Très complémentaire aux autres techniques

39

## Inconvénient

- Apprentissage long
- Succès dépend beaucoup de la compétence du médecin
- Méthode très controversée
- Étude en double aveugle difficiles

40

## Les méthodes de travail

1. Les recettes
2. Les cas aigus
3. Les remèdes d'épidémie
4. Les cas chroniques

41

## Exemples

- Chute avec gros hématome : Arnica 200K au plus vite
- Piqûre d'abeille : Apis mel 1000K au plus vite

42

## Exemple en médecine interne

- Femme obèse, diabète type 2, OP 2 fois pour diverticulite. Poussées diverticulaires à répétition.

Ttt : probiotiques, Pyrogénium XMK dès que douleur-fièvre-péritonisme.  
Recul 14 ans.

43

- Le temps des questions.....

44

